

RAPORT 2026

# Eesti majandus globaalsete tõmbetuulte käes

Raul Eamets, Bigbank peaökonomist

---



**Põhimõtte  
Koda**

**Raskus ei seisne niivõrd uute ideede  
väljatöötamises, kuivõrd vanadest vabanemises.**

– John Maynard Keynes

**Ainult kriis – olgu see tegelik või tajutav –  
toob kaasa tõelise muutuse.**

– Milton Friedman

# Sisukord

<b>Sissejuhatus</b> .....	<b>4</b>
<b>Globaalne taustsüsteem ja Eesti olukord</b> .....	<b>6</b>
Eesti ja globaalne majandus	7
Ärimudelite paradigma ja SKP muutused	10
Tööturg	12
Inflatsioon	16
Eesti riigi eelarve ja võlakoormus	20
Regionaalne ebavõrdsus	22
<b>Eesti majanduse sõlmprobleemid</b> .....	<b>24</b>
<b>Poliitikasoovitused</b> .....	<b>26</b>
Avaliku sektori kulude vähendamine	27
Maksureform	30
Tootlikkuse tõstmine	31
Noorte töötuse vähendamine	32
Regionaalse ebavõrdsuse vähendamine	32
Eesti toidujulgeoleku tagamine	33
Demograafia- ja julgeolekuteemaga seotud ettepanekud	35
<b>Kasutatud kirjandus</b> .....	<b>36</b>
<b>Lisa</b> .....	<b>38</b>

# Sissejuhatus

Käesolev raport on kirjutatud MTÜ Põhimõtte Koda tellimusel. Raporti eesmärk on kaardistada Eesti majanduse sõlmprobleemid ning pakkuda poliitika-soovitusi nende probleemide lahendamiseks. Raport on keskendunud traditsioonilistele makromajanduslikele teemadele nagu majanduskasv, tööturg ja inflatsioon. Lisaks on vaatluse alla võetud ka tootlikkuse, lisandväärtuse, regionaalse ebavõrduse, riigi rahanduse ning välismajanduse teemad. Eesti statistikat esitatakse võrdluses Läti ja Leedu andmetega, teatud alajaotustes kasutatakse ka EL võrdlusandmeid.

Riigi rahandust puudutavate poliitikaettepanekute all käsitletakse lühidalt kõiki avaliku sektori valdkondi ehk siis soovitusi tehakse nii pensionireformi, haridusreformi kui ka tervishoiu teemadel. Need on valdkonnad, mis klassikalises mõttes ei ole majanduse teemad. Samas ei saa me rääkida riigi eelarve tasakaalust, kui me ei räägi reformidest nendes valdkondades. Kui nimetatud erandid välja arvata, siis fookust on hoitud eelkõige majandusel. Mitmed muud majandusega väga tihedalt haakuvad küsimused nagu ränne ja demograafia laiemalt, samuti energeetika ning kliimamuutustega seonduv, ei ole käesoleva raporti teema. Nende valdkondade tarbeks kirjutatakse eraldi raportid ning ka vastavad poliitikasoovitused.

Erandiks on demograafia ja julgeoleku valdkonnad. Nimelt otsustas Põhimõtte Koja nõukogu, et teatud tuumikteemadega seotud poliitikasoovitused võiksid olla läbivalt kõikide temaatiliste raportite juures. Sellisteks tuumikteemadeks on demograafia, konkreetsemalt rahvaarvu vähenemine ning julgeoleku valdkond. Seetõttu on ka käesoleva raporti lõpus välja toodud ettepanekud, mis seonduvad raportis toodud majandusteemade ning demograafiaga ja julgeolekuga.

Raporti ülesehitus on järgmine. Alguses tehakse lühike ülevaade viimase aja geopoliitilistest sündmustest, mis mõjutavad globaalset majandust. Edasi vaadatakse erinevaid makromajanduse valdkondi, alustatakse välismajandusest ning lõpetatakse regionaalse ebavõrdsusega. Seejärel esitatakse kokkuvõttev loend peamistest majanduslikest sõlmprobleemidest. Seda nimekirja, nii nagu ka tervet raportit, iseloomustab see, et kõrvuti n-ö originaalmaterjaliga, kus autor esitab ja kommenteerib Statistikaameti ning Eurostati andmeid võrdluses meie naabritega, kasutatakse varem kokkupandud raportite, ülevaadete ning artiklite materjale. Osade ettepanekute väljatöötamisel on osalenud ka käesoleva raporti autor. Seetõttu on ka sõlmprobleemid esitatud kahes jaos. Ühed tulenevad käesolevas raportis käsitletud teemadest, teised on välja toodud varem kirjutatud raportites.

Probleemide kokkuvõttele järgnevad poliitikasoovitused. Jällegi on kasutatud originaalsete soovitude kõrval varasemaid soovitusi, mida on teinud Konkurentsivõime eksperdikogu, Arenguseire keskuse eksperdid ja Efektiivsuse ja Majanduskasvu nõukoda. Poliitikasoovitused ei ole järjestatud

prioriteetsuse järgi, samuti on nende sisu väga varieeruv, alates paradigmade ja mõtteviisi muutmise vajadusest ja lõpetades mõnede tehnilisemat laadi muutustega. Samuti iseloomustab mõningaid ettepanekuid n-ö „kastist välja“ mõtlemine.

Ettepanekud ei ole ideoloogiliselt determineeritud, mis tähendab, et mõned ettepanekud on sobivamad rohkem vasakpoolsele maailmavaatele ja teised rohkem parempoolsele maailmavaatele.

Ettepanekute ploki lõpetavad demograafia ja julgeolekuga seotud poliitika-soovitused

Autor tänab kõiki, kes panustasid raporti valmimisse ettepanekute ning konstruktiivse kriitikaga.

# Globaalne taustsüsteem ja Eesti olukord

Selle sajandi kahekümnendad aastad on olnud väga turbulentsed. Nii palju „musti luiki“ nii lühikese aja jooksul ei ole nähtud võib-olla viimase 50 aasta jooksul.

Alustades Covidi kriisist, kui majandused keerati füüsiliselt lukku ja sajanditepikkused koostöösuhted enam ei toiminud, kui meenutame piiri sulgemist Rootsi ja Taani vahel.

Sellele järgnes energiakriis, mis viis energiahinnad väga kõrgele tasemele. Energiakriisi võimendas Venemaa täiemahuline sõda Ukrainas, mis süvendas energiakriisi Euroopas, sest enam ei olnud võimalik tarnida odavat maagaasi, millele oli paljuski üles ehitatud EL kõige suurema majanduse Saksamaa kasvumootor. Lisaks katkesid mitmed olulised tarneahelad toorainele, sest enam ei olnud võimalik tänu sanktsioonidele tarnida toorainet või mineraalväetisi Venemaalt või Valgevenest. Lisaks purustati ja okupeeriti väga suured Ukraina metallurgiakompleksid ehk turult kadus soodsa hinnaga ja kõrge kvaliteediga Ukraina teras. Idaturu ära kadumine mõjutas otseselt ka paljusid Balti riikide ettevõtteid, kes olid Venemaad ja Valgevenet näinud sihtturuna.

Järgmine šokk tabas maailmamajandust pärast USA presidendivalimisi, kui D. Trump hakkas koheselt realiseerima oma varasemaid valimislubadusi. See tähendas suurte rahvusvaheliste organisatsioonide toetamise lõpetamist, rohepöördest loobumist, väljumist suurtest rahvusvahelistest lepingutest, migratsioonipoliitika karmistamist.

Kõige suurema efektiga oli Trumpi tollipoliitika. Enamusele maailma riikidele kehtestati uued ja kõrgemad tollid. Eesmärgiks USA maksebilansi parandamine ning kodumaise tootja kaitsmine. Lisaks soovis Trump tööstuse ja tootmise tagasitoomist USA-sse ja selle peale on mitmed suured rahvusvahelised korporatsioonid teatanud suurtest investeeringutest USA majandusse. Trump hakkas kasutama tolle oma poliitika läbisurumiseks ning läbirääkimistel partnerite survestamiseks. Paljudel juhtudel ta oma ähvardusi täide ei viinud, aga lõpptulemus on täna see, et vabakaubandus, nii nagu Euroopa seda ette kujutas, on tänaseks praktiliselt lõppenud ja pigem räägime täna deglobaliseerumisest.

Geopoliitiliste pingekollete arv on kasvanud. Ukraina sõja lõpp on täna ebamäärase horisondi taga, Iisraeli-Palestiina konflikt on n-ö kuumast faasist siirdunud külma faasi, aga ei ole kuskile kadunud. Ebamäärane on Gröönimaa ja Venezuela tulevik. USA on ära rikkunud oma suhted kahe naabriga: Mehhiko ja eriti Kanadaga. Ebaselge on Kuuba tulevik, keda USA on asunud majanduslikult survestama, ning realiseerunud on ka võimalik USA-Iraani konflikt, sest selle raporti kirjutamise ajal alustasid USA ja Iisrael

õhulöökide andmist Iraani strateegilistele objektidele, hukkus ka Iraani usujuht. Kui kriis jääb kestma pikemalt, siis nafta hinna tõus võib käivitada uue globaalse inflatsioonitsükli.

Kõik see kokku teeb tuleviku prognoosimise võimatuks ja muudab ettevõtjate olukorra ebakindlaks, eriti olukorras, kus Eesti sõltub väikese avatud majandusena väga palju meie kaubanduspartneritest ja globaalsetel turgudel toimuvast.

Kogu protsessi võimendab veel Euroopa kasvav mahajäämus USA ja Hiina majandustest. M. Draghi kaardistas olulisemad valukohad oma konkurentsivõime raportis, mis avaldati 2024. aastal. Kui siia juurde lisada veel E. Letta (2024) raporti järeldused ning rohkem kui aasta pärast Draghi raportit avaldatud Garicano et al (2025) raport, jääb EL kahele suurele globaalsele majanduskeskusele (USA ja Hiina) alla terve rea tegurite koosmõju tõttu. Nendeks teguriteks on:

1. Vähene innovatsioon ja tehnoloogiline mahajäämus. Alusteadused on Euroopas tugevad, aga teaduse rakendamine praktikasse võrreldes konkurentidega nõrk.
2. Siseturu killustatus, mitteformaalsed barjäärid ühtsele turule. Kaupade ja teenuste vaba liikumise põhimõte sageli ei toimi.
3. Ühtse rahastuse ebapiisavus. EL eelarve moodustab 2% liikmesriikide SKP-st. Investeeringud, innovatsioon, teadusrahastus on killustunud 27 liikmesriigi vahel.
4. Ülereguleeritus, mis tekitab väga palju lisakulusid ettevõtjatele.
5. Kallis energia võrreldes konkurentidega, sõltuvus energia impordist.
6. Strateegiliste maavarade puudumine, sõltuvus impordist.
7. Rohepöördega seotud bürokraatia ja kulutused, eriti olukorras, kus USA on selgelt rohepöördest loobunud.
8. Kaitsetööstuse ebapiisav rahastus ja madal kaitsevõime. Nõrk kaitsetööstus, võrreldes USA ja Hiinaga.

## Eesti ja globaalne majandus

Nagu juba mainitud, on ebamäärasus ning ebakindlus globaalsetel turgudel väga suur ja EL konkurentsivõime võrreldes USA ja Hiinaga väheneb. Kõik see mõjutab oluliselt ka Eesti majandust. Toon lihtsa võrdluse. Trumpi tollid mõjutavad Saksamaa majandust, kes on EL kõige suurem eksportöör. Saksamaa eksport moodustas Euroopa Komisjoni andmetel 2024. aastal 24% EL kogu ekspordist. Saksamaa majanduse arengule mõjub negatiivselt subsideeritud kaupade import Hiinast. Hiina elektriautode eksport on pannud kogu Saksa autotööstuse tugeva surve alla. Kolmandaks vaevavad Saksamaa majandust struktuursed probleemid, sest senised ärimudelid, mis olid orienteeritud odavale Venemaalt ostetud energiale, enam ei tööta, lisaks suleti poliitilise surve tõttu kõik tuumajaamad.

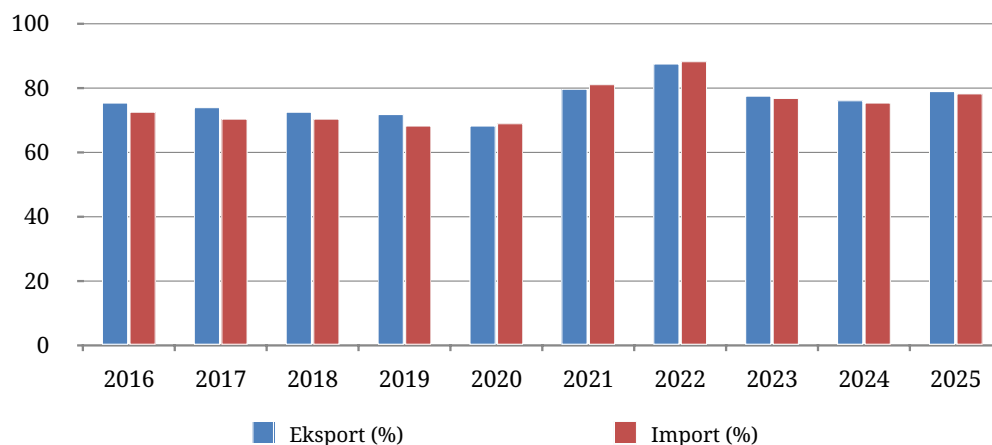
Kokkuvõttes tähendab see, et Saksamaa majanduskasv on praktiliselt olematu. 2025 oli kasv esialgsel hinnangul 0,2% ning 2026. aastaks prognoosivad erinevad institutsioonid majanduskasvu vahemikus 0,6–1%. See on rohkem kui kaks korda madalam kui selleks aastaks prognoositav USA majanduskasv.

Kuidas Saksamaa majanduse olukord mõjutab Eesti majandust? Meie olulisemad kaubanduspartnerid on Soome, Rootsi ja Leedu ning Läti. Kolme esimese puhul on Saksamaa kas kõige olulisem või teisel kohal olev väliskaubanduspartner. Leedu puhul on Poola võrdväärselt oluline Saksamaaga. Saksamaa omakorda on nr 1 partner Poolale. Seega on väga loogiline, et kui hästi ei lähe Saksamaal, siis ei saa kehtvalt hästi minna ka meie kaubanduspartneritel, kes lõpuks mõjutavad meie majandust. Kõik on omavahel seotud.

Kui avatud või suletud on meie majandus, seda näitab hästi järgnev joonis 1, kus on toodud ekspordi ja impordi osakaal sisemajanduse koguproduktist. Tegemist on aasta keskmise osakaaluga, v.a 2025. aasta, kus on aluseks võetud kolme kvartali keskmine osakaal.

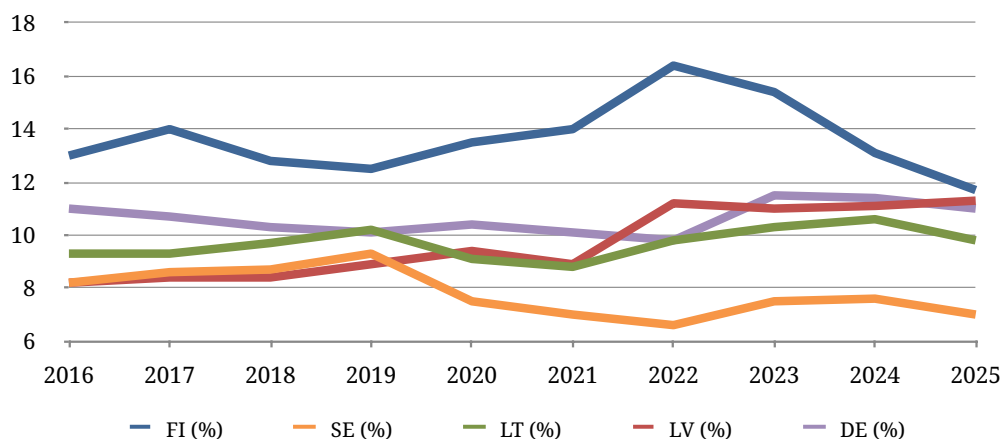
10 aasta keskmine ekspordi osakaal on 76,2%, impordi osakaal 75%. Üldiselt on eksport olnud suurem kui import, v.a kolm aastat (2020–2022), kuhu mahub Covidi kriis, energiakriis ja Ukraina sõja algus.

**Joonis 1.** Ekspordi ja impordi osakaal SKP-s



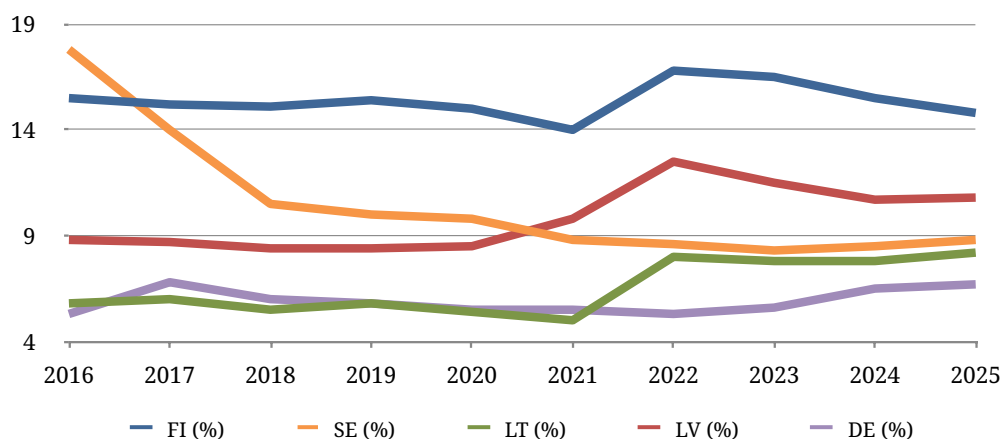
Allikas: Statistikaamet

**Joonis 2.** Eesti peamised impordipartnerid



Allikas: Statistikaamet, autori arvutused

**Joonis 3.** Eesti peamised ekspordipartnerid



Allikas: Statistikaamet, autori arvutused

10 aasta arenguid vaadates näeme, et meie lõunanaabrite osakaal on kasvanud nii ekspordi kui impordi osas (joonis 2 ja 3). Kõige rohkem on vähenemist Rootsi osakaalus ekspordis, samuti näeme Rootsi osakaalu vähenemist impordis. Soome osakaal impordis on natuke kahanenud, eksport püsib samal tasemel, mis 10 aastat tagasi.

Tuginedes Arenguseirekeskuse raportile „Eesti majanduse olukord ja välja-vaated 2025. aastal“ (vt Kaasik, Ü. et al 2025) võib väita, et töötleva tööstuse eksport (ennekõike siis kaupade eksport) on viimastel aastatel vähenenud. Töötleva tööstuse kahanevale ekspordile vastukaaluks on toimunud teenuste ekspordi kiire kasv. Kaubaeksport oli 2024. aasta lõpuks võrreldes 2021. aasta tipuga kahanenud 18%, samas kui teenuste eksport oli kolme aasta võrdluses kasvanud 15%. Seoses majandussurutisega Põhjamaades on Eesti eksportöörid otsinud uusi turge ja suunanud osa senisest ekspordist Kes- ja

Lääne-Euroopasse. Nimetatud perioodil on Eesti ning lõunanaabrite ekspordi konkurentsivõimet peamiselt pärssinud tööjõukulude kiire kasv, millest käesolevas raportis allpool ka juttu tuleb.

Vaadates arenguid ning majandusprognoose 2026. aastal, võib öelda, et lühiajalises plaanis läheb hästi Leedu, Rootsi ja Läti majandusel, Soome ja Saksamaa majandus on jätkuvalt veel stagnatsioonis (vt tabel 1).

**Tabel 1.** Prognoositavad majanduskasvu numbrid peamistel Eesti kaubanduspartneritel

Riik	2025	2026
Soome	0,1	0,8
Rootsi	1,5	3,0
Läti	1,0	2,8
Leedu	2,4	3,2
Saksamaa	0,2	0,6

Allikad: 2025 Euroopa Komisjon, riikide keskpangad

Raporti kirjutamise ajal ei ole veel avaldatud kevadisi majandusprognoose, mis eeldatavasti tulevad varasematest prognoosidest madalamad tänu Lähis-Ida kriisile ning oluliste energiakandjate hinnatõusule.

## Ärimudelite paradigma ja SKP muutused

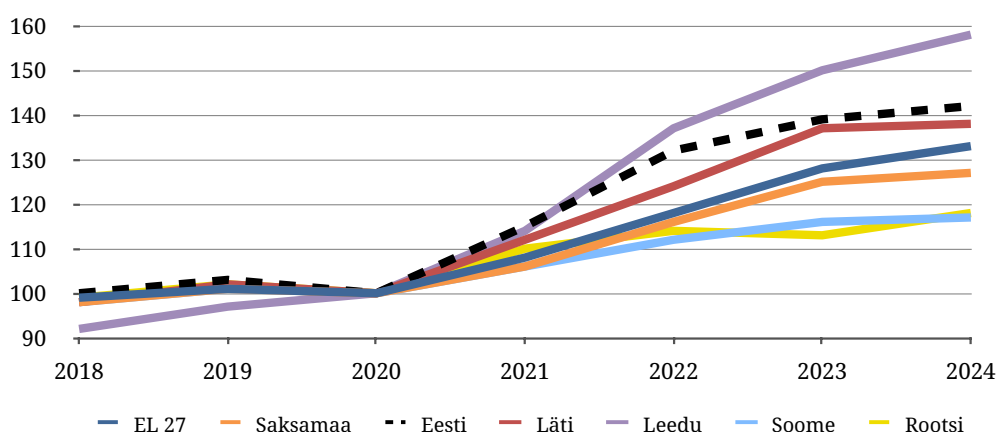
Alates aastast 2020 on Eesti majandusel tulnud taluda väga suuri majandusšokke. Alustades Covidi kriisist, sellele järgnenud energiakriisist ja Ukraina-Venemaa täiemahulisest sõjast. Eestis oli 2022. aastal Euroopa kõrgemaid hinnatõuse, aastane hinnatõus oli 19%, Euroopa Liidu keskmine samal ajal 9%. Meiega samas suurusjärgus oli inflatsioon Lätis ja Leedus.

Enne Covidi kriisi ja Ukraina sõda oli Eesti ettevõtetel võimalik saada odavat energiat (elektrit, gaasi) ning toorainet idast, kas siis Venemaa, Valgevene või Ukraina käest. Pärast mitmikriisi see enam ei ole võimalik. Katkenud tarneahelad on muutnud kaks olulist tootmise sisendit – energia ning tooraine kalliks. Lisaks on kiire inflatsioon toonud kaasa ka kiire palgakasvu, seega ka tööjõukulud on kallimaks muutunud. Majanduslanguse ajal (2022–2023) olid ka intressid kõrged ehk raha hind oli kallis ja seega oli kallis ka täiendavalt laenu võtta. **Kokkuvõttes on tänaseks kallimaks muutunud energia, tooraine ning tööjõud, seega soodsale hinnale orienteeritud eksport enam ei toimi, sest me ei suuda enam konkurentidest odavamalt toota.** Järelikult on vaja leida kas uued eksporditurud või valmistada kõrgema kvaliteediga kaupu ja teenuseid, mille järele välisturgudel oleks nõudlus. Vaja on uusi ärimudeleid.

Kriiside tulemusena hakkas majandus reaalses näitajates langema ja me nägime päris pikka majanduskriisi aastatel 2022 kuni 2024. 2025 oli aasta, kus majandus jälle kasvas, kuigi kasv oli väga tagasihoidlik (0,6%).

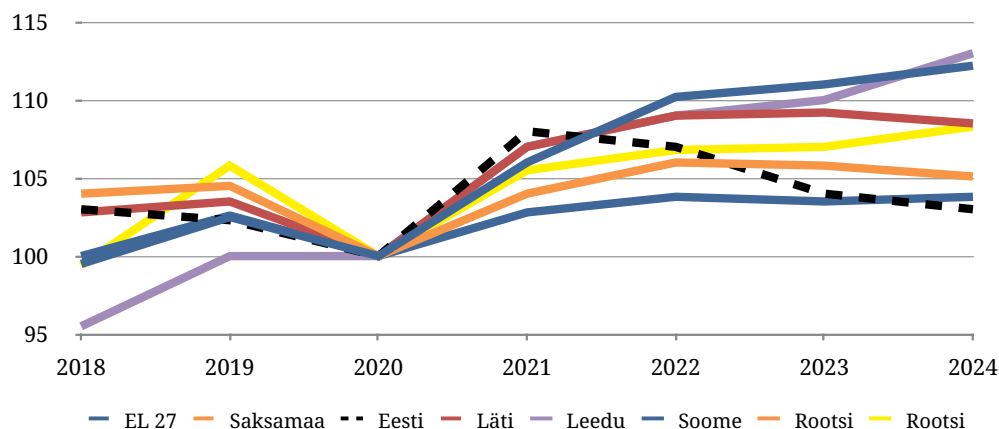
Majanduslangusega seondub ka üks teema, mida analüütikud on korduvalt ajakirjanduses üles tõstnud<sup>1</sup>. Nimelt on meie nominaalse SKP kasvu trendid viimastel aastatel olnud väga sarnased meie lõunanaabrite omadele (vaata joonist 4). Samas, kui me paneme kõrvale reaalse SKP indeksi muutuse (mõõdetud lisandväärtuses), siis näeme, et Eestis muutus trend 2021. aastal.

**Joonis 4.** Nominaalne SKP jooksvates hindades (2020=100)



Allikas: Eurostat

**Joonis 5.** Reaalne SKP, lisandväärtuse alusel (2020=100)



Allikas: Eurostat

1 Vt M. Aben – <https://fin.ee/blogi/kas-eesti-toesti-euroopa-liidu-majanduspidur-ehk-kuidas-suhtuda-statistikasse>; K. Oja – <https://majandus.postimees.ee/8144534/kaspar-oja-majanduse-seis-on-muutunud-positiivsemaks>; E. Eamets, Eesti majanduse väljavaated globaalsete tõmbetuulte tingimustes – [https://valiseesti.org/wp-content/uploads/2025/07/valis-eesti\\_2025\\_net.pdf](https://valiseesti.org/wp-content/uploads/2025/07/valis-eesti_2025_net.pdf); U. Varblane, Eesti majanduse konkurentsivõime võrdluses Läti, Leedu ja Soomega, Arenguseirekeskuse lühiraport. <https://arenguseire.ee/raportid/eesti-majanduse-konkurentsivoime-vordluses-lati-leedu-ja-soomega/>

Pärast 2020. aasta Covidi kriisi majandus taastus kiiresti, seda näitavad nii nominaalsed kui reaalsed näitajad. Pärast 2021. aastat on Eesti majandus reaalses näitajates olnud pidevalt langustrendis. Langus on olnud ka Lätis, kuid mitte nii sügav kui Eestis ning Läti tase on täna jätkuvalt kõrgem kui 2021. aasta tase, Leedu on reaalses näitajates näidanud pidevat kasvu.

Kui me kolme Balti riiki kõrvutame, siis nii suured erinevused reaalses näitajate ning nominaalsete näitajate vahel saavad tulla vaid sellest, kuidas me mõõdame hinnatõusu. Tegu ei ole ainult tarbijahinna indeksiga, mis tava-päraselt inflatsiooni mõõdab, vaid SKP deflaatoriga, mis võtab arvesse erinevaid hinnaindekseid, näiteks importhindade muutust, ehitussektori hinna-indeksi muutust jne. Sarnaselt THI metoodikas tehtud muutustele tuleb põhjalikult analüüsida ka kolme riigi deflaatoreid ning tuvastada põhjused, miks reaalses näitajates on nii suured erinevused – eriti võrdluses Lätiga, samas kui nominaalsed näitajad märgivad väga sarnaseid trende.

**KOKKUVÕTTEKS. Et me saaksime tõepärasema pildi meie majanduses toimuvatest muutustest, tuleb korralikult revideerida SKP mõõtmise metoodikat, et olla kindel, et meie makronäitajad on ikka võrreldavad meie lõunanaabrite omadega.**

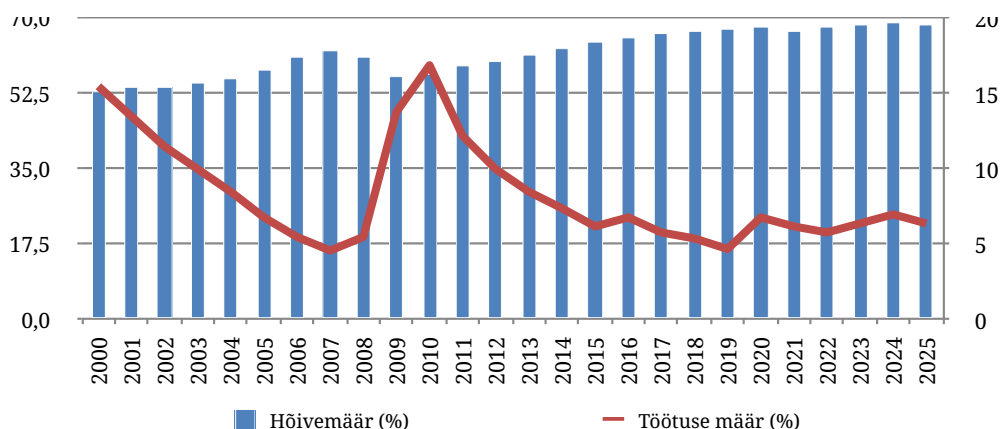
## Tööturg

Kui vaatame teisi olulisi makronäitajaid, näiteks töötuse ja tööhõive määra, siis näeme, et Eesti pikka majandussurutist iseloomustab suhteliselt hea tööturu seisund. See võib samuti viidata teatud probleemidele SKP mõõtmises, sest üldise majandusteooria loogika järgi peaks majanduslanguse tingimustes tööpuudus kasvama. Tööhõive on Eestis üks Euroopa Liidu kõrgemaid ning ka tööpuudus ei tõusnud sellele tasemele, mis ta oli 2009. aasta finantskriisi ajal. Reaalsuses töötus vähenes kogu 2025. aasta jooksul ning jõudis 2025. aasta lõpus 6,4% tasemele, mis on sama palju kui 2023. aasta lõpus. Hõive näitajad on stabiilselt olnud tasemel 67–69%, mis on üks EL kõrgemaid.

Reaalsuses näeme pigem kvalifitseeritud tööjõu puudust. Samuti on uuringud näidanud tööjõu mittevastavust töökoha nõuetele ehk meil on suhteliselt kõrge üleharituse tase, mis tähendab, et kõrgharidusega inimesed töötavad ametikohtadel, mis on mõeldud madalama haridusega inimestele. Eurostati andmetel oli meil üleharituse määr 2024. aastal 22%<sup>2</sup>, see on väga lähedal EL keskmisele näitajale, Lätis ja Leedus on määrad samas suurusjärgus, Tšehhis ja Horvaatias on vastav näitaja 12% ning Hispaanias 35%.

2 [https://ec.europa.eu/eurostat/databrowser/view/lfsa\\_eoggan/default/table?lang=en](https://ec.europa.eu/eurostat/databrowser/view/lfsa_eoggan/default/table?lang=en)

Joonis 6. Hõivemäär (vasak telg) ja töötuse määr (parem telg)

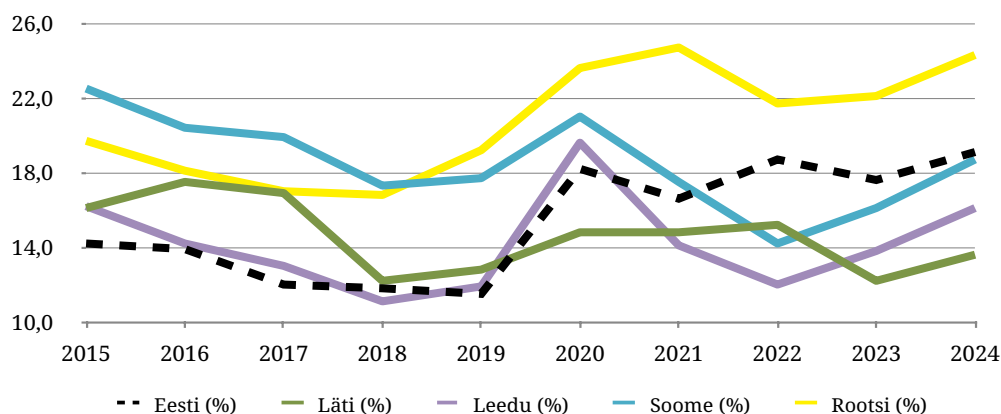


Allikas: Statistikaamet

Mitmetes valdkondades räägime täna tööjõu puudusest, eriti mis puudutab kvalifitseeritud tööjõudu. Tööjõu puudust ei peaks lahendama rändega, seda kahel põhjusel. Lõimumise probleemid, puudulik keeleoskus ning erinev kultuuritaust raskendab nende inimeste rakendamist tööturul. Kolmandatest riikidest pärit tööjõud on nõus töötama halvemates töötingimustes ning madalama palgaga kui kohalik tööjõud. Odava tööjõu kasutamise võimalus pärsib ettevõtete huvi innovatsiooni ja automatiseerimise vastu, sest see aitab konkurentidega võrreldes hoida kulusid madalamal. Demograafilises vaates võõrtööjõud ei lahenda rahvastiku kahanemise probleemi, sest sisserändajad võtavad kiiresti omaks kohalike elanike sündimuskäitumise ja reeglina on nende iibenäitajad madalamad kui põliselanikel. Kui tööandjate väitel töötasu ei ole peamine motiiv võõrtööjõu sissetoomisel, siis tekib õigustatud küsimus, et miks seda tööjõudu ei tooda EL liikmesriikidest, kus kehtib tööjõu vaba liikumine ning formaalseid takistusi praktiliselt ei ole.

Kui vaadata lähemalt töötuse andmeid, siis probleem on täna Eesti jaoks noorte töötuse kasvav trend. Viimase kümne aasta andmetel on noorte töötus Eestis (samuti Rootsis) selgelt kasvanud, samas kui Soomes ja Lätis on see langenud ning Leedus jäänud enam-vähem samaks või veidi kasvanud (vt joonis 7).

Joonis 7. Noorte töötuse trendid Balti riikides, Soomes ja Rootsis



Allikas: Eurostat

2025. aasta kokkuvõttes oli noorte töötuse määr aasta keskmisena 20,7%, mis on küll natuke madalam kui rekordiliselt kõrge töötus 2025. a II kvartalis, aga siiski kõrge näitaja. Statistikaameti esindaja sõnul<sup>3</sup> kasvas eelkõige noorte meeste töötus (22,5%), mis oli 3,6 protsendipunkti kõrgem kui aasta varem. Noorte naiste töötus oli 2025 isegi natuke madalam kui aasta varem. Meeste arvestuses omakorda kasvas kõige rohkem mitte-eestlastest noorte meeste töötus. Seega on üheks probleemiks tööturul mitte-eestlastest noorte puudulik keeleoskus.

Need arvud näitavad, et noored tahavad tööd teha, aga sageli ei saa. Põhjuseid on mitmeid: täiskohaga õppimine, karmid regulatsioonid noorte palkamisel, hariduse mittevastavus tööturu vajadustele (õpitud on vale eriala), regionaalne ebavõrdus (maal ei ole tööd, linna kolimiseks ei ole raha), puudulik riigikeele oskus või lihtsate ja jõukohaste tööde puudus. Viimane tegur hakkab järjest enam mõjutama värskeid tööturule sisenejaid, eriti neid, kes on kõrgharidusega. Paljudes töökohtades antakse bakalaureusekraadi saanud noorele või lihtsalt praktikandile alustuseks kõige lihtsamad ülesanded nagu dokumentide korrastamine, kirjadele vastamine, info kogumine ja süstematiseerimine. See aitab tal uude töökeskkonda sisse elada ning teha endale selgeks praktilised asjad: programmid, dokumentide haldamise süsteemid, sisemised protseduurid. Häda on aga selles, et üha rohkem sellist tööd teeb täna ära tehisaru ning assistendi või praktikandi teeneid ei vajata enam samal määral kui varem. Tööandjad ootavad pigem varasemat töökogemust – aga seda noortel napib, eriti neil, kes on end täielikult õpingutele pühendanud. Nii tekibki klassikaline nokk kinni, saba lahti olukord.

---

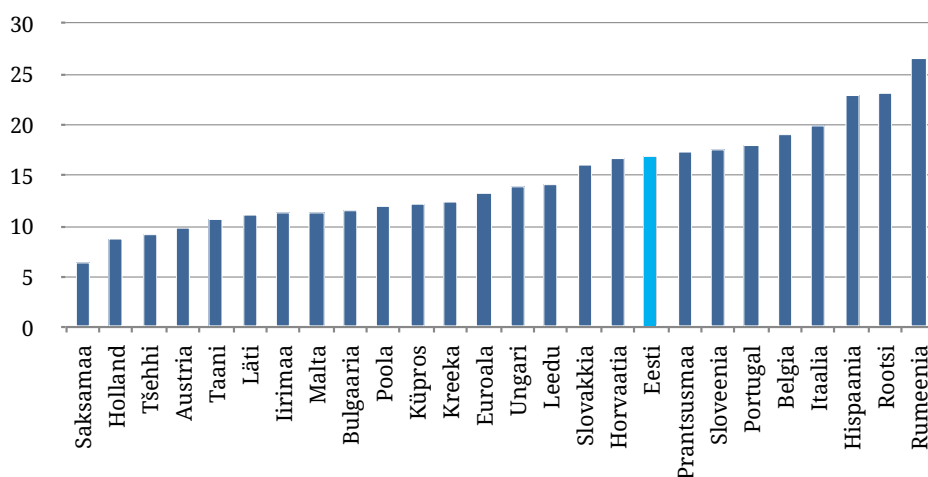
3 <https://www.stat.ee/et/uudised/tootuse-maar-oli-mullu-75>

### Noorte töötuse arvutamine ja Eesti positsioon EL-is

Noorteks loetakse Eurostati definitsioonide järgi kuni 24-aastaseid ning tööturu võtmes on alampiiriks 15 eluaastat. 2025. aastal oli statistikaameti andmetel 15–24-aastaseid noori kokku 143 000. Nendest mitteaktiivseid (peasjalikult õppurid) 81 400, töötas 48 900 ja tööd otsis 12 700. Tööturu mõttes olid aktiivsed kaks viimast kategooriat ning neid nimetatakse tööjõuks, kokku 61 600.

Noorte töötuse määr saadakse, kui jagame 12 700 61 600-ga, tulemuseks on töötuse määr 20,7%. Kogu vanusegrupist moodustasid töötud 8,9% (12 700 / 143 000). Seega tuleb arvestada, et päris suur hulk noori, kes valdavalt õpivad, ei ole töötuse statistikas kajastatud.

Joonis 8. Noorte töötus Euroopa Liidus



Allikas: Tradingeconomics.com

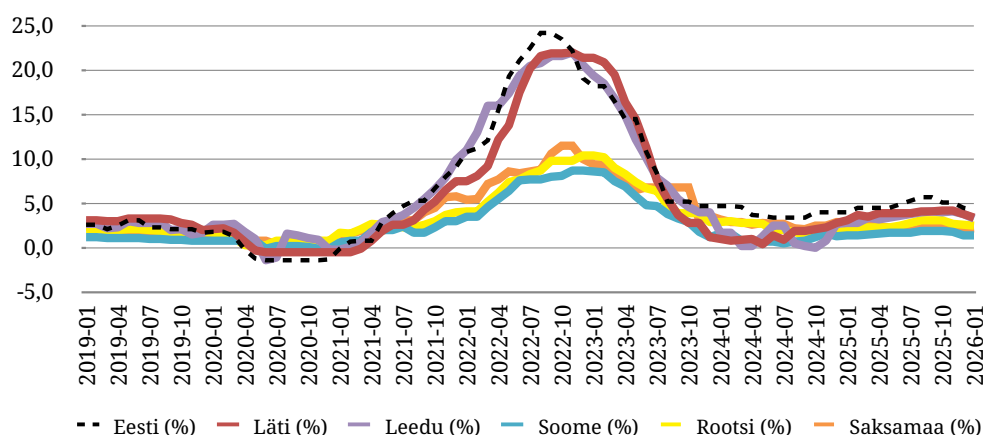
Kas ja kui suur on noorte töötuse probleem reaalsuses, võrreldes teiste riikidega? Vaatame töötust 2025 detsembri seisuga. Vaadates joonist 8, näeme, et Eesti on EL-is pigem kõrgema töötusega riikide seas oma 17,3%-ga. Kõige madalam oli noorte töötus Saksamaal (6,8%) ja kõige kõrgem Rumeenias (26,9%). Meiega enam-vähem samal tasemel olid Horvaatia, Prantsusmaa ja Sloveenia. EL-i keskmine oli 14,7%.

Veel tõsisem teema on need noored, kes ei tööta ega õpi (inglise keelne lühend on NEET). 2024. aastal oli neid umbes 24 000 ehk 11% kogu vanusegrupist. Meiega samal tasemel on Läti ja Soome, Leedus on selliseid noori 14,7% ning Rootsis 6,3%. Statistikaamet viis mõned aastad tagasi läbi põhjalikuma analüüsi<sup>4</sup> ning leidis, et kaks peamist tunnust, mis neid noori iseloomustas, oli võõrpäritolu ja madal haridustase. Loomulikult leidis võõrpäritolu noorte seas ka paar tuhat jõukamate EL-i riikide noort, kes Eestis nautisid vanemate rahalisel toel head elu. Aga nende hulgas oli ka vene ja ukraina päritolu noori, kellel on tõenäoliselt tõsisemid lõimumisprobleeme tänu puudulikule keeleoskusele. Selle kontingendiga tuleks riigil ja KOV-idel kindlasti eraldi tegeleda. Kui suurusjärgus 24 000 noort inimest ei ole ühiskonda ühel või teisel moel kaasatud, on see väikeses riigis väga suur probleem. Olukorras, kus rahvastik kahaneb, ei saa me lubada, et rohkem kui Rapla ja Paide linna jagu noori ei ole ühiskonda kaasatud.

## Inflatsioon

Eesti hinnatõusu näitajad on olnud pikka aega EL-i kõige kõrgemad. Kui me vaatame joonist 9, siis enne Covidi kriisi oli olukord selline, et Eesti ei eristunud naabritest või kui eristusime, siis sellega, et meie hinnatõus oli kõige madalam. Olukord muutus seoses energiakriisiga, kui terves Euroopas hinnad kasvasid, paraku olid Balti riigid selle hinnatõusu esirinnas ning lisaks eristus veel Eesti kõige kiirema hinnatõusuga. Täna teame, et elektri hinna tõus oli meil statistikaameti metoodikas natuke ülehinnatud ning see andis umbes 10% kõrgema hinnatõusu kui Lätis ja Leedus. Arve vaadates tähendaks see, et rekordkõrge inflatsioon 2022. aasta augustis oli meil 25% asemel 22,5%, mis suures pildis midagi ei muuda. Pigem peaks tegema meid murelikuks tõsiasi, et kogu perioodil pärast väga kiiret hinnatõusu ehk alates 2023. aasta teisest poolest on meie hinnatõus olnud kõrgem kui meie lõunanaabritel ja EL-is tervikuna.

Joonis 9. Inflatsioon Eestis ja valitud riikides



Allikas: Eurostat

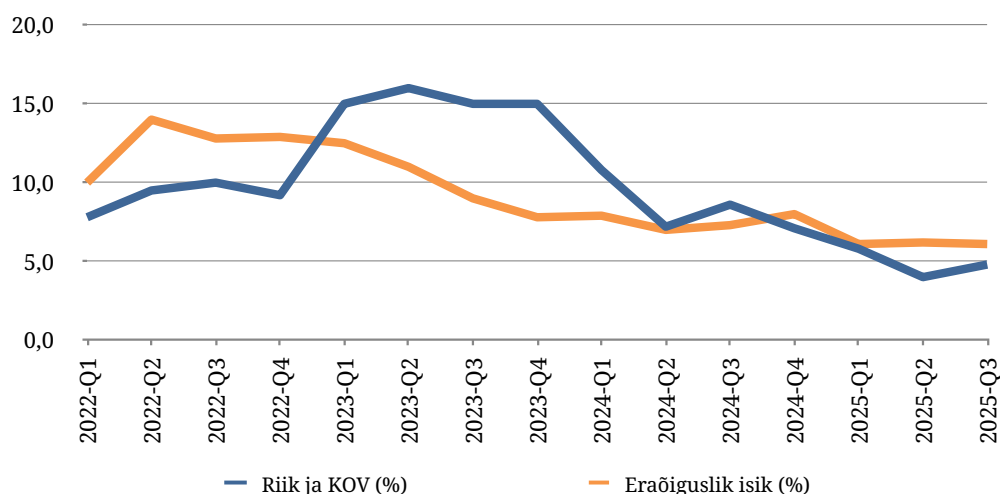
4 [https://www.stat.ee/sites/default/files/2023-10/Mis%20mõjutab%20noorte%20NEET-staatusesse%20langemist\\_Statistikaameti%20analüüs\\_küljendus%202509.pdf](https://www.stat.ee/sites/default/files/2023-10/Mis%20mõjutab%20noorte%20NEET-staatusesse%20langemist_Statistikaameti%20analüüs_küljendus%202509.pdf)

Inflatsioonist rääkides tuleb arvestada, et Eestil, olles eurosooni liige, puudub iseseisev rahapoliitika tegemise võimalus, ehk me ei saa hinnatõuse rahapakkumise suurendamise või vähendamisega mõjutada. Seega on hinnatõusu mõjutamise traditsioonilised võimalused piiratud. Euroopa Keskpank lähtub oma otsustes mitte üksikute liikmesriikide majandusnäitajatest, vaid eurosooni keskmistest näitajatest, eelkõige inflatsiooni näitajast.

Mis on kõrge inflatsiooni põhjused? Eesti kui väike avatud majandus sõltub sisseostetud energiast ning toiduainete hindadest, sest erinevalt näiteks Lätist ja Leedust me impordime kokkuvõttes rohkem toitu kui ekspordime. Inflatsiooni on tõstnud ka valitsuse ajutised poliitikameetmed, nagu näiteks käibemaksu tõus. Lisaks on meie majandust iseloomustanud suhteliselt kiire nominaalse palga kasv. Kui vaatame aasta keskmist palka 2021 ning 2025 kolme kvartali keskmist, siis saame viie aasta palgakasvuks keskmiselt 40,5%, samal perioodil kasvas THI umbes 48%. Suurusjärgud väga ei erine, kui arvestada, et THI sisaldab endas ka teatud ülehindamise efekti.

Palgakasvu ja hinnatõusu vahel valitseb väga selge seos, sest kui aastane hinnatõus on suhteliselt kõrge, siis järgmise aasta alguses küsivad töötajad palka juurde, et oma reaalseid sissetulekuid säilitada. Kiire palgakasv suurendab kogunõudlust, teisalt tõstab kaupade ja teenuste hinda, sest ettevõtja sisendid kallinevad. Sellise hinnatõus-palgakasv-hinnatõus nähtust nimetatakse hinnad-palgad spiraaliks ning Eesti on kahtlemata sellisesse spiraali juba sisenenud, kui me vaatame viimaste aastate statistikat. Muret tekitab see, et eriti aastal 2023, aga suures osas ka 2024 on palgakasvu vedanud avalik sektor (vt joonis 10), seda olukorras, kus eelarve defitsiit samal ajal kasvab. 2026. aastal suurenevad avaliku sektori tööjõukulud vastavalt riigi eelarve seletuskirjale 9,4%, mis tähendab, et palgakasvu veab 2026. aastal jälle avalik sektor.

**Joonis 10.** Keskmise brutokuupalga kasv era- ja avalikus sektoris



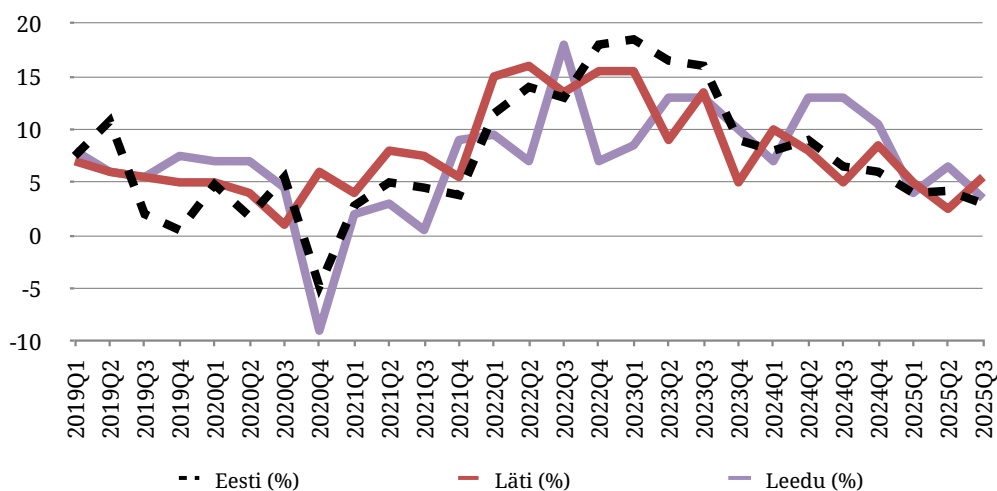
Allikas: Statistikaamet

Teisalt on palga ja hinnakonvergens teinud ettevõtjate elu keeruliseks, sest harjumuspärane majandusmudel, mis oli orienteeritud odavale tööjõule, on tänaseks otsa saanud. Me ei ole enam konkurentsivõimelised nendel turgudel, kus me varem olime. Klassikaline näide on meie puitmajade tootjad, kes pidid oma äri Rootsis kokku pakkima, sest keegi enam ei ostnud nii kallilt. Tõsi, oma rolli lisaks sisendite kallinemisele mängis siin ka Rootsi krooni odavnemine euro suhtes, mis tegi meie kaubad Rootsis kallimaks.

Kui me vaatame statistikat tööjõukulude indeksi kohta, siis näeme, et 7 aastaga on keskmine tööjõukulu kasvanud kõikides majandussektorites väga märkimisväärselt. Aluspunktiks võtsin 2018. a I kvartali ja võrdlesin seda 2025. a III kvartaliga. Miks 2018? See oli n-õ rahuliku arengu periood suhteliselt mõõduka inflatsiooniga ning suuri šokke ei olnud veel majanduses toimunud. Tööjõukulud sisaldavad kõiki tööjõuga seotud kulusid ehk lisaks palgale ka maksud, preemiad, toetused, puhkuserahad jne. Kõige rohkem on tööjõukulud kasvanud tervishoius (93%), kinnisvara-alases tegevuses (106%) ning infos ja sideteenustes (93%). Kõige vähem on samal perioodil tööjõukulud kasvanud mäetööstuses (56%), kunsti ja meelelahutuse valdkonnas (44%) ning kaubanduses (55%).

Konkurentsivõime muutuse dünaamikat iseloomustab väga hästi tööjõu ühikukulu (ULC) muutus. Tööjõu ühikukulu on kahe muutuse jagatis ehk me jagame palgamuutuse tootlikkuse muutusega. Lihtsas keeles seletatuna tähendab see seda, et kui ULC näitaja on positiivne, siis kasvavad palgad kiiremini kui tootlikkus ja riigi konkurentsivõimele mõjub see negatiivselt. Ettevõtjal ei ole sellises olukorras palju valikuid – kas automatiseerida, asendades tööjõu masinatega; valmistada kõrgema lisandväärtusega toodangut ehk kasvatada tootlikkust või liigutada tootmine välismaale, kus tööjõukulud on madalamad.

**Joonis 11.** Nominaalne tööjõu ühikukulu töötatud töötunni kohta (muutus võrreldes eelmise aasta sama kvartaliga)



Allikas: Eurostat

Vaadates Balti riikide UCL dünaamikat (joonis 11) tuleb tunnistada, et meie palgakasv on ajas pidevalt ületanud tootlikkuse kasvu, ainsaks erandiks siin on 2021. aasta I kvartal.

Tööjõukuludest ning riigi konkurentsivõimest annab hea ülevaate ka Riigikogu Arenguseirekeskuse lühiraport „Eesti majanduse konkurentsivõime võrdluses Läti, Leedu ja Soomega“<sup>5</sup>. Kaks olulist rõhuasetust, mis raportist välja joonistuvad – esiteks võrdlus Leedu majandusega ning teadus- ja arendustegevuse investeeringud. Raport leiab, et Leedu majanduse edu võrreldes Eesti majanduse arenguga seisneb selles, et Leedu majanduse struktuur ja väliskaubanduspartnerid erinevad Eesti omadest. Leedu majandus on laiapõhjalisem ja väliskaubanduses ollakse rohkem orienteeritud Kesk-Euroopale, eelkõige Saksamaale ja Poolale. Eesti eksporditurg on valdavalt Skandinaavias ja selle piirkonna riigid olid sarnaselt Eestiga pikemas majandussurutises. Lisaks tuuakse välja Leedu majanduspoliitika, mis on võrreldes Eestiga palju rohkem suunatud tööstuse toetamisele. Kui siia juurde omalt poolt lisada mastaabi-efektid, Leedul on suurem siseturg, suuremad ettevõtted, soodne geograafiline positsioon (lähedus suurtele sihtturgudele), aga samuti NUTS 2 regionaalse jaotuse osav ärakasutamine regionaalsete toetuste jagamisel, siis saamegi kokkuvõttes pildi, et Leedu majandus on viimastel aastatel Eesti majandusest palju kiiremini arenenud.

Teine oluline moment, mis raportis välja tuuakse, on Eesti era- ja avaliku sektori kõrged kulutused teadus- ja arendustegevusele. Võrreldes lõunanaabritega kulutas Eesti 2023 T&A tegevustesse 1,84% SKP-st, Leedu 1,05% ja Läti 0,81%, Soome tasemeni (3,09%) on veel pikk tee minna. Olulisem isegi kui kulutuste suurus on teadustulemuste rakendamine äritegevusse ja teadusasutuste ja erasektori koostöö. See on probleem terves Euroopas. Tuleviku vaates annab investeeringute kõrge baas lootuse, et kui majanduskeskkond stabiliseerub, siis on Eesti stardipositsioon võrreldes lõunanaabritega parem. Selle mõtte leidsin prof Urmas Varblase ettekandest, kui ta viidatud lühiraportit Riigikogus tutvustas<sup>6</sup>.

Majanduse arengule annab aluse majandussubjektide kindlustunne. Laskumata pikemasse vaidlusesse andmete usaldusväarsuse teemal<sup>7</sup>, siis andmeid vaadates näeme, et pikem langustrend algas eelmise aasta augustis ning sellest ajast alates oleme näinud suhteliselt kiiret tarbijate kindlustunde paranemist. Tõsi on see, et Läti ja Leedu tasemel meie tarbijad veel ei ole, aga positiivne trend on ilmselge. Tarbija kindlustunde paranemine ergutab majandust eelkõige läbi eratarbimise kasvu. Eratarbimine moodustab pea 50% SKP-st, see on hea algus võimalikuks majandustõusuks.

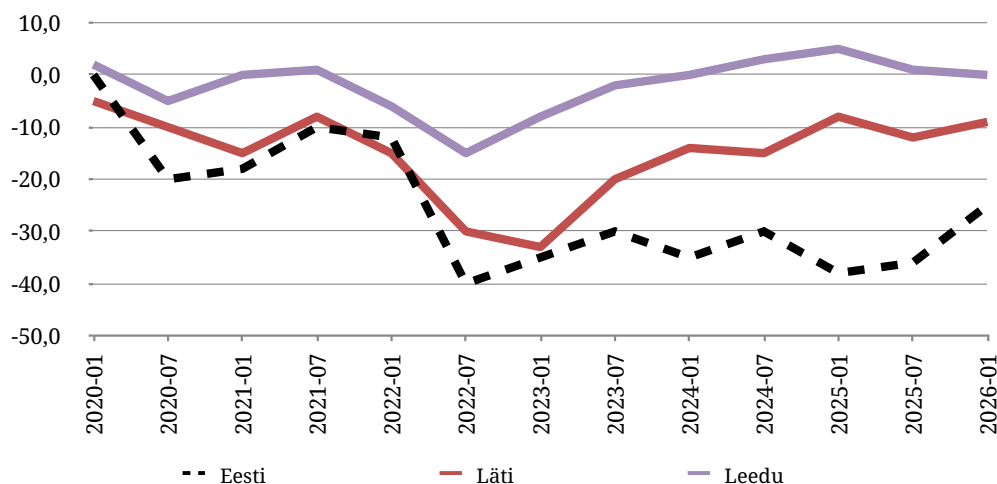
5 <https://arenguseire.ee/raportid/eesti-majanduse-konkurentsivoime-vordluses-lati-leedu-ja-soomega/>

6 <https://arenguseire.ee/videod/urmas-varblane-konjunktuur-ja-konkurentsivoime-eesti-vordlus-lati-leedu-ja-soomega/>

7 Pikemalt olen sellest kirjutanud Postimehes, vt <https://arvamus.postimees.ee/8338705/raul-eamets-tarbijate-kindlustunde-mootmisest-mina-kriitikute-kooriga-ei-uhine>

Paraku on karta, et Lähis-Ida kriis nullib läbi nafta ja gaasihinna tõusu selle aasta esimeses pooles ära kõik positiivsed majandusootused. Kui kriisile leitakse kiire lahendus ning nafta hind stabiliseerub varasemale tasemele, ei pea ka hakkama majandusprognose allapoole korrigeerima.

Joonis 12. Balti riikide tarbija kindlustunde indeksid



Allikas: Euroopa Komisjon

## Eesti riigi eelarve ja võlakoormus

Vastavalt Eesti riigi eelarve seletuskirjale on Eesti riigieelarve kulud 2026. aastal 19,5 mlrd ning tulud 18,6 mlrd eurot. Kui lisada juurde veel investeeringud mahus 1,3 mlrd, siis saame eelarve puudujäägiks 2,2 mlrd eurot. Rahandusministeeriumi hinnangul on see 4,5% SKP-st. 4,5% eelarve defitsiiti võimaldab EL eelarve reeglite vabastusklausel, mis annab liikmesriigile võimaluse vabastada aastatel 2025–2028 ülemäärase defitsiidi (3% SKP-st) arvestusest täiendavalt kuni 1,5% SKP-st eeldusel, et riigikaitsekulude tase on võrreldes 2021. aastaga tõusnud vähemalt 1,5 protsendipunkti võrra SKP suhtes.

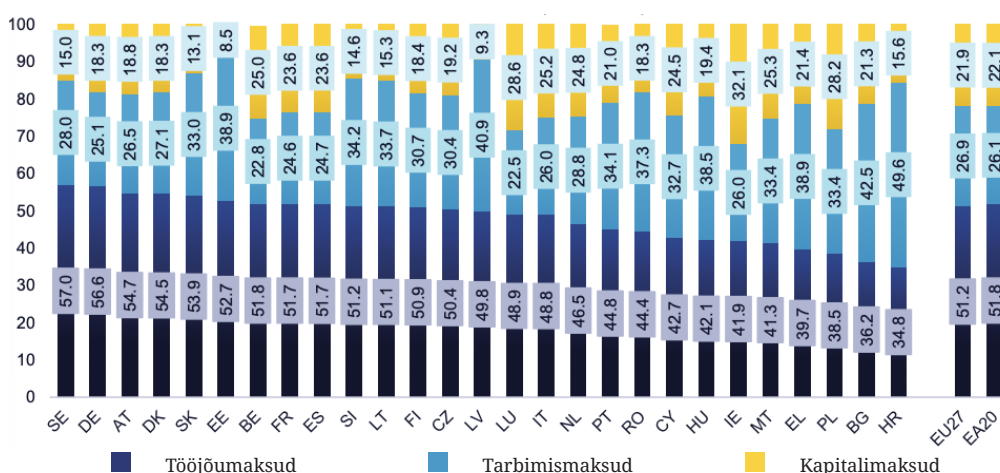
Kuigi avalikkusele selgitati sellist defitsiiti eelkõige kaitsekulude suurenemisega, siis kaitseministeeriumi valitsusalas kasvasid kulud ja investeeringud suurusjärgus 700 miljonit, mis teeb kogu puudujäägist 32%. Kui vaatame kaitseministeeriumi peatükis kaitsekulude kogumahu kasvu, saame 805 miljonit, mis teeb osakaaluks kogu defitsiidis 36,4%. Järelikult ülejäänud defitsiit katab n-ö jooksvaid kulusid, nagu näiteks avaliku sektori palgakasvud, krooniline puudujääk tervishoiukuludes ning sotsiaalkaitstes (pensionid). Segadust täpsete arvude väljaselgitamisel põhjustab kogu eelarve ülesehitus, mis on mitte kulu-põhine, vaid tegevuspõhine. Seetõttu ei ole päris selge, mis mahus on teiste ministeeriumide valitsemisalas kulusid, mis kokkuvõttes suurendavad Eesti riigi kaitsevõimet. Probleemile on tähelepanu pööranud nii mõned Riigikogu liikmed, õiguskantsler kui ka riigikontrolör.

Kokkuvõttes tähendab 4,5% eelarve defitsiit seda, et Rahandusministeeriumi andmetel kasvab 2026. aastal avaliku sektori võlakoormus 25,9%-ni SKP-st. Avaliku sektori võlakoormus on EL üldises kontekstis Eestis üks madalamaid ja see annab valitsusele võimaluse rahastada täiendavaid kulutusi laenu arvelt. Laenamine on traditsiooniline viis eelarve lisakulusid katta. Peamine oht täiendaval laenamisel on jooksvate ja indekseeritud kulutuste finantseerimine, sest nimetatud kulud kasvavad koos inflatsiooniga. Kui laenu arvelt rahastada ainult investeringuid, siis see oleks riigi majandusliku jätkusuutlikkuse koha pealt igati korrektne ja isegi positiivne. Kui laenu arvelt rahastatakse jooksvaid kulutusi, siis on laenukoormuse kasvu väga keeruline pidurdada. Miks laenukoormuse kasv jooksvate kulude finantseerimise arvelt on negatiivne? Kui laenukoormus on madal, siis on laenu ja selle kasvu täiendavate laenu-dega suhteliselt lihtne refinantseerida. Kui laen kasvab üle kriitilise piiri, siis võivad finantsturud, eriti väikeriigi puhul, hakata dikteerima tingimusi, mis suure võlakoormusega riigile on pigem ebasoodsad.

Eesti üldine maksukoormus on rahvusvahelises kontekstis pigem madal, töjõu maksud on OECD keskmisel tasemel. Arenenud riikides moodustavad otsesed maksud suurema osa kui kaudsed maksud, Eestis on olukord vastupidine (eeldades, et sotsiaalmaks läheb kaudsete maksude alla, sest töötaja ja tööandja maksukoormust ei jaga).

EL eristab oma maksustatistikas tarbimismaksud, töjõumaksud ja kapitalimaksud. Vaadates joonist 13 on näha, et töjõumaksudelt oleme me Euroopas 6. kohal ning tarbimismaksude osakaalu osas 3.–4. kohal<sup>8</sup>. Meist rohkem moodustavad tarbimismaksud Horvaatias ja Bulgaarias, samal tasemel on need Kreekas.

**Joonis 13:** Maksustatistika majandusliku funktsiooni alusel EL-27 liikme-riikides, 2023 (% kogusummast)



Allikas: Statistikaamet

8 Annual report on taxation 2025, Review of taxation policies in the EU Member State, European Commission; <https://op.europa.eu/en/publication-detail/-/publication/998524d7-4fe5-11f0-a9d0-01aa75ed71a1/language-en>

Kapitalimaksud on Eestis kõige madalamad, moodustades kogu maksukoormusest 8,3%, samas suurusjärgus olid need ka Lätis, EL keskmine on 22%.

## Regionaalne ebavõrdsus

Regionaalne ebavõrdsus on Eestis probleem. Kui me vaatame SKP inimese kohta näitajat maakondade lõikes, siis Tallinn ja Harjumaa eristuvad väga oluliselt ülejäänud Eestist.

Tallinna SKP inimese kohta moodustas 2024. a 155,7% Eesti keskmisest, samal ajal kui Valga maakonnas oli sama näitaja 51% Eesti keskmisest. Kui võtame võrdlusbaasiks Tallinna SKP inimese kohta, siis moodustab Eesti keskmine 64% Tallinna näitajast. Ainus piirkond, mis natukene suudab pealinnale konkurentsi pakkuda, on Tartu linn (vt tabel 2). Valga SKP inimese kohta moodustab kolmandiku Tallinna näitajast.

**Tabel 2.** Regionaalne SKP, 2024. a andmed

	SKP inimese kohta (eurod)	Võrreldes Eesti keskmisega (%)	Võrreldes Tallinnaga (%)
<b>Kogu Eesti</b>	<b>29 036,33</b>	<b>100,0</b>	<b>64%</b>
Harju maakond	38 913,85	134,0	86%
Tallinn	45 222,95	155,7	100%
Hiiu maakond	18 635,99	64,2	41%
Ida-Viru maakond	17 879,23	61,6	40%
Jõgeva maakond	17 172,05	59,1	38%
Järva maakond	19 216,34	66,2	43%
Lääne maakond	17 229,78	59,3	38%
Lääne-Viru maakond	17 929,04	61,7	40%
Põlva maakond	14 960,49	51,5	33%
Pärnu maakond	19 344,17	66,6	43%
Rapla maakond	16 433,70	56,6	36%
Saare maakond	17 867,29	61,5	39%
Tartu maakond	28 596,46	98,5	63%
Tartu linn	34 803,10	119,9	77%
Valga maakond	14 792,02	50,9	33%
Viljandi maakond	19 469,98	67,1	43%
Võru maakond	15 882,00	54,7	35%

Allikas: Statistikaamet

Kui vaatame erinevuste muutumist ajas, siis viimase 10 aastaga on Tallinna erinevus Eesti keskmisest natuke vähenenud. 2015 oli see 160% Eesti keskmisest.

Sarnast pilti regionaalsetest erinevustest näeme ka siis, kui vaatame palgastatistikat.

Tallinn oma kallimate hindade ning kõrgemate palkadega veab üles ka kõik Eesti keskmised näitajad. Kui me võrdleme 2025. a Tallinna keskmist palka Eesti keskmisega, siis oli Tallinna palgatase 17% kõrgem. Kõige madalamad palgad olid 2025. aastal Rõuge vallas ning Loxsa linnas, vastavalt siis 64,1% ning 64,5% Eesti keskmisest.

Kas Tallinn on oma kõrgete palkadega n-ö „teisel Eestil“ eest ära läinud? Kui vaadata viimase 5 aasta andmeid, siis näeme, et vahed keskmise palgatasega on pigem natuke vähenenud ehk üldine palgatase on ühtlustunud, kuigi muutused ei ole väga suured. Näiteks Valga maakonna keskmine palk moodustas 2025. aastal 75,6% Eesti keskmisest, 2021. aastal 74,6%. Vahe Eesti keskmisega on viie aasta jooksul suurenenud ainult Ida-Virumaal.

# Eesti majanduse sõlmprobleemid

Võttes kokku eespool toodud majanduse tänase olukorra kaardistuse, siis võib üldistatuna välja tuua järgmised murekohad.

1. **Nõrk tootlikkuse kasv ja konkurentsivõime surve. Palgad ja ühiku tööjõukulud on kasvanud kiiremini kui tootlikkus**, mis survestab hinna konkurentsivõimet (eriti hinnatundlikes tegevusalades) ning sunnib majandust liikuma kõrgema lisandväärtuse suunas, negatiivse stsenaariumi realiseerumisel viiakse tootmine ja kapital Eestist välja.
2. **Eksporti ja välisnõudluse haavatavus (väike, väga avatud majandus)**. Eesti sõltub tugevalt ekspordist ja peamistest väliskaubanduspartneritest (nt Põhjamaad, Saksamaa). Nõrk välisnõudlus, kasvavad hinnad ja geopoliitiline ebakindlus mõjutavad negatiivselt investeeringuid ja ekspordi.
3. **Püsivamad hinnasurved ja sisendkulude šokijärgsed „armid“**. Varasemate šokkide järel on **energia- ja sisendhinnad** ning mitmed kulud jäänud varasemaga võrreldes kõrgemale tasemele; lisaks hoiavad **maksumuudatused ja teenuste hinnad** inflatsiooni üleval.
4. **Tööturu väiksus ja kasvav noorte töötus**. Noorte tööpuudus on kasvutrendis, NEET noorte suhteliselt kõrge osakaal ühiskonnas on väikese riigi jaoks väga suur probleem.
5. **Maksusüsteemi struktuur ja tulubaasi küsimus**. Eesti tugineb suhteliselt palju **tööjõu- ja tarbimismaksudele**, samas kui kapitali maksustamine on väga madal; see tekitab nii tulubaasi kui ka jaotuse vaates poliitikadilemma.
6. **Regionaalne ebavõrdsus**. Eesti majandus on ruumiliselt ebaühtlane: suur osa tegevusest, tuludest ja kõrgema lisandväärtusega töökohtadest koondub Tallinna ja Harjumaale. Harjumaa panus Eesti SKP-sse on väga suur ning ehkki erinevused on ajas natuke vähenenud, on need jätkuvalt väga suured. See tähendab, et osa Eesti majandusprobleemidest ei ole ainult „riigi tasandi“ probleemid, vaid ka Tallinna-keskse arengu ja ääremaastumise küsimus

Edasi toon välja Eesti majanduse ja sellega haakuvate valdkondade valukohad, tuginedes varasematele uuringutele ja raportitele.

1. **Avaliku sektori finantseerimise jätkusuutlikkus: kaitse, tervishoid, pikaajaline hooldus.** Euroopa Komisjon kirjeldab kasvavaid **struktuurseid kuluvajadusi** (kaitse, tervishoid, pikaajaline hooldus) ning samal ajal väljakutset koguda piisavalt tulusid. OECD käsitleb eraldi ka tervishoiu ja hoolduse pikaajalisi vajadusi.<sup>9</sup>
2. **Demograafia: vananev elanikkond ja kahanev tööjõupakkumine.** Rahvusvahelised rapordid toovad välja, et vananev rahvastik vähendab pikaajalist kasvupotentsiaali ning tõstab survet avalikele kuludele eriti sotsiaalses kaitstes (nt tervishoid ja pikaajaline hooldus). Tööjõupakkumist piirab tulevikus vananemine.
3. **Oskustööjõu nappus ja oskuste mittevastavus** (skills mismatch). OECD raport rõhutab, et hoolimata heast haridustasemest on tööturul **struktuurne oskuste mittevastavus** (üle-/alakvalifikatsioon) ning **oskusjõu puudus takistab investeringuid**; juhtimis- ja digioskuste ebapiisavus on majanduskasvu piiravaks teguriks.
4. **Eluasemeturu pinged ja elukalliduse riskid.** Euroopa Komisjoni 2025. a riigiraport kirjeldab **kiiret hinnatõusu** ning viitab, et hinnad võivad olla ülehinnatud (lisaks piiratud pakkumine ja alternatiivsete investeringute vähesus). See on probleem, sest mõjutab noorte ja madalama sissetulekuga leibkondade toimetulekut ning tööjõu liikuvust.
5. **Rohepööre, EL regulatsioonid** ja sellega seonduv **kasvav bürokraatia** vähendavad ettevõtete konkurentsivõimet läbi kasvanud kulubaasi. Peaministri juurde loodud Majanduskasvu ja efektiivsuse nõukoda, mis koosneb ettevõtjatest ja ekspertidest, on kokku kogunud 742 ettepanekut bürokraatia vähendamiseks, millest valitsus on toetanud 256 ettepanekut
6. **Eesti ei suuda ennast täna toidukaupadega ise ära varustada** ja seetõttu on toidu import suurem kui toidu eksport. Tulemuseks on suur sõltuvus rahvusvahelistest toiduhindadest ning toorme eksport selle väärindamise asemel. Tegemist on julgeoleku küsimusega.
7. **Ettevõtjate ja ettevõtlike madal maine ühiskonnas.** Ettevõtjate sotsiaalne staatus ja kuvand on avalikus meedias pigem negatiivne. Ettevõtjatest räägitakse reeglina negatiivses mõttes, positiivses mõttes räägitakse vabatahtlikust tööst, mittetulundussektorist jne

---

9 OECD Economic Surveys. Estonia, May 2024 [https://www.oecd.org/content/dam/oecd/en/publications/reports/2024/05/oecd-economic-surveys-estonia-2024\\_6951c94b/33e-6bee-en.pdf?utm\\_source=chatgpt.com](https://www.oecd.org/content/dam/oecd/en/publications/reports/2024/05/oecd-economic-surveys-estonia-2024_6951c94b/33e-6bee-en.pdf?utm_source=chatgpt.com)

# Poliitikasoovitused

Riigi rahanduse kordategemine on üks strateegilisemaid ülesandeid. Selle all ma pean silmas jätkusuutlikku tulubaasi ja mõõdukat võlakoormuse kasvu. Jätkusuutlik tulubaas tähendab seda, et jooksvate tuludega kaetakse jooksvaid kulusid. Kui me katame laenu arvelt jooksvaid ja sageli ka indekseeritud kulutusi, siis tulemuseks on võlakoormuse kasv. Arvestades Eesti madalat võlakoormust, siis ei ole võlakoormuse mõõdukas kasvus midagi taunimisväärset. Eelarve võib olla teatud puudujäägis, kuid me peame arvestama sellega, et mingil ajahetkel EL taaskäivitab oma eelarvereeolid ja siis tuleb neid ka järgima hakata. Kui me suudame tulud-kulud tasakaalustada, siis majanduskasv hakkab vähendama võla osakaalu SKP-s.

Täna näeme murettekitavat trendi, et näiteks Soome võlakoormus kasvab väga kiiresti ja erinevate prognooside järgi jõuab lähiaastatel 90%-ni SKP-st. Edasised riskid sõltuvad kahest komponendist: kuidas reageerivad finantsurud ja millise intressiga antakse riigile laenu. Kui jõuliselt EL käivitab eelarvereeolid ning milliseid võimalikke sanktsioone hakatakse Soome suhtes rakendada. Silmas tuleb pidada tõsiasja, et Soomel puudub erinevalt Rootsist võimalus rahapoliitikaga laenukoormust ja riigi konkurentsivõimet mõjutada. Lisaks on Soome EL-i mõistes väike majandus ja tema võimalused Euroopa Komisjoniga läbi rääkida ning eritingimusi kaubelda on oluliselt väiksemad kui Itaalia või Prantsusmaal.

Korras eelarvet iseloomustavad kaks tunnust: suurem osa jooksvates kuludest on finantseeritud jooksvate tuludega ning eelarve kasv ei tohiks olla kiirem kui majanduse nominaalne kasv. Investeeringute suurendamiseks on Eestil piisav eelarveruum olemas täiendavate laenuvõimaluste arvel.

Selleks et tulude ja kulude tasakaalu poole liikuda, on kaks põhimõttelist võimalust.

Esiteks vaadata üle kulubaas, teiseks laiendada maksubaasi ning suurendada maksukoormust. Alustame kulubaasi vähendamise võimalustest.

Kui alustada üldisematest ja suurematest reformidest, mis vähendaksid avaliku sektori kulutusi, siis kavandama peaks järgmisi tegevusi.

## Avaliku sektori kulude vähendamine

**1. Pensionireform, pensionide külmutamine** teatud perioodiks (näiteks kaheks aastaks), et selle aja jooksul vaadata üle senised indekseerimise valemid. Hiljutine SEB tarbijauuring<sup>10</sup> näitas, et pensionärid muretsevad kõige vähem rahaasjade pärast ning neil on võrreldes teiste vanusegruppidega ka rohkem sääste. Lisaks pensionide ajutisele külmutamisele võiks kaaluda ka pensioniea tõusu tähtaegade varasemaks toomist. Indrek Neivelt Riigikogus peetud demograafiateemalisel seminaril: „Raha peaks pensionide soodustamiselt suunama laste kasvatusse ja sündimuse suurendamisse. Meil ei ole tulevikus majanduses kapitali puudust, meil on tulevikus tööjõu puudus.“

II samba edasine tulevik sõltub poliitilistest valikutest. Üldine globaalne majandustaust pikaajalist säästmist ei soosi. Maailma majandus on sisenemas uude inflatsioonilisse tsüklisse. Seda kahel põhjusel. Esiteks, Lähis-Ida kriis on tõstnud nafta ja gaasi hinda, lisaks on sõjategevus tõsiselt kahjustanud Katari gaasitootmise võimsust. Gaasi kõrge hind omakorda mõjutab väetiste hinda ning kokkuvõttes tähendab see toiduhinna tõusu maailmaturul. Seega näeme inflatsiooni kiirenemist, mis jõuab lõpptarbijani transpordi, energia ning toiduainete hindade kasvu läbi.

Teisalt on õhus reaalne risk, et keskpikas perspektiivis käivitab Euroopa Keskpank uued võlakirjaostu programmid, leevendamaks liikmesriikide võlakriisi. Täiendav rahatrükk toob omakorda kaasa inflatsioonilise keskkonna. Halvimal juhul hakkavad kaks sündmust üksteist võimendama. Seega on väga realistlik, et väga keeruline on tuua EL hinnatõus sihtinflatsiooni tasemele (2%) ka pikemas perspektiivis.

**2. Eraraha kaasamine haridusse.** Lähiaastatel on meil kõrgharidusse suundumas suhteliselt arvukad vanusegrupid noori. Nõudlus on suur ning teatud erialadel võiks tänasest oluliselt rohkem olla tasulisi õppekohti, kõikidel õppetaseanditel. Riik peaks jõulisemalt suunama koolitustellimust, kuni selleni välja, et eelarvest rahastatud õppekohtadel õppijal on teatud ajaline kohustus töötada erialasel tööl. Perioodi pikkus peaks olema seotud reaalsete õpetamiskuludega. Kui lõpetaja erialasel tööl ei tööta, tuleks tasuda kas täielikult või mingis mahus õpinguteks kulutatud maksumaksja raha. Sama kehtib juhul, kui inimene ei asu tööle Eestis.

Tasuliste õppekohtade juurutamisel tuleks arvestada sellega, et õppemaks peaks katma reaalsed õpetamise kulud. See tähendab lisaks konkreetsetele õpetamis- ja teaduskuludele ka kõrgkooli üldkulusid. Seega on vaja kehtestada diferentseeritud õppemaks, sest õpetamisega seotud kulud on erinevatel erialadel väga erinevad. Õppelaenu süsteem tuleks reorganiseerida viisil, et riik suudaks garanteerida fikseeritud ja turuhinnast madalama intressi. Vastava õppelaenufondi saaks riik luua laenuga. Hiljem muutub süsteem isetasuvaks.

10 <https://www.seb.ee/foorum/pressiuudised/uuring-rahaasjades-pensionarid-teistega-vorreldes-muretumad>

Lisaks tasulistele õppekohtadele peaks säilima riigile olulistes valdkondades tasuta õppekohad ka valdkondades, kus turunõudlus on kõrge (näiteks õigus-teadus) ning valmidus maksta õppetasu on samuti kõrge. Printsip, et tasuta kohal õppinu peab siis ka teatud perioodi töötama avalikus sektoris, jääks kehtima (näiteks arstide või juristide puhul).

**3. Omavastutuse suurendamine tervishoiusektoris.** Vastavalt Arenguseirekeskuse raportile kulutab Eesti täna tervishoiuteenustele 7,5% SKP-st, mis on oluliselt madalam kui EL keskmine (10,2%). Kui me sooviksime kulude taseme viia EL tasemele, jääks meil puudu rohkem kui 1 mlrd eurot ehk kulutusi tuleks drastiliselt suurendada<sup>11</sup>.

Raporti põhjal võib välja tuua neli ettepanekute komplekti, mis tulevikus aitaksid vähendada tervishoiukulusid ning tõsta olemasolevate teenuste efektiivsust:

- **Erakindlustuse laiendamine.** Toob süsteemi täiendavalt raha ja suurendab valikuvabadust. Samas kasvab ebavõrdsus ja väheneb süsteemi solidaarsus. Arstid ja õed liiguvad rohkem erasektoris.
- **Maksubaasi laiendamine, uued maksud.** Toob süsteemi raha juurde ja suurendab süsteemi solidaarsust. Poliitiliselt tundlik ning ei suurenda kogu süsteemi efektiivsust, pigem vastupidi.
- **AI ja digilahenduste eelisarendamine.** Tulemust raske prognoosida. Võib algperioodil suurendada kasvavat defitsiiti. Kasu ilmneb pika viiteajaga. Suure tõenäosusega pikas perspektiivis vähendab tööjõu defitsiiti ning tõstab efektiivsust.
- **Väärtuspõhiste tervishoiu mudelite rakendamine** seob rahastuse tervisetulemitega, vähendab tarbetuid protseduure, suurendab erinevate osapoolte koostööd. Teoorias peaks suurenema efektiivsus. Süsteemne muutus, mis vajab süsteemset juhtimist. Senised tulemused maailmas ei anna mudeli rakendamisele ühest positiivset tulemust.

Autori arvates oleks kõige turvalisem eraraha kaasamise suurendamine.

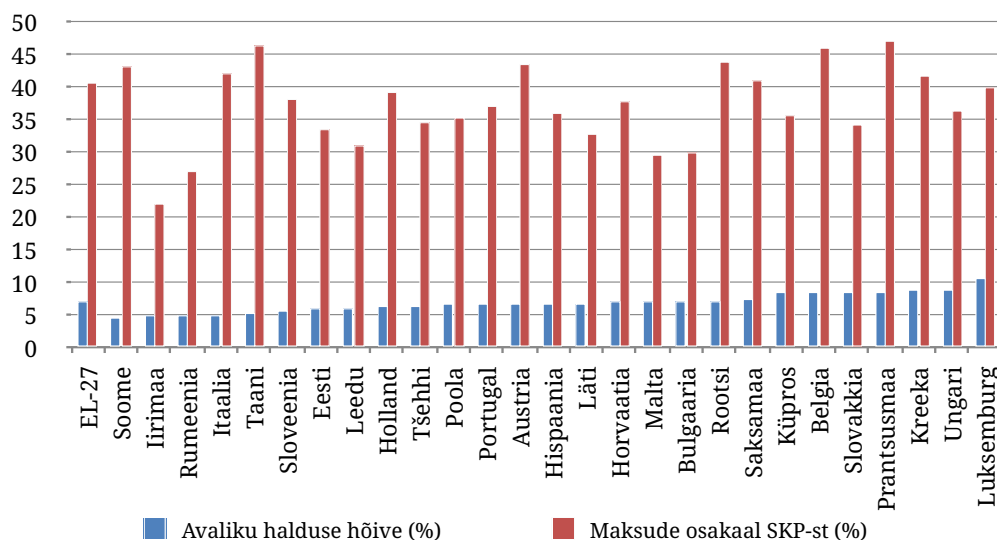
**4. Avaliku halduse töötajate arvu vähendamine.** Kui võrdleme Eesti avalikus halduses töötavate töötajate osakaalu kogu tööjõust, siis oleme Euroopa Liidus nende riikide seas, kus see osakaal on pigem madal. Täpsustuseks tuleb mainida, et Eurostat vaatleb avalikus halduses töötavaid laiemalt kui meie rahandusministeerium, s.t nendes andmetes on lisaks avaliku teenistuse seaduse mõistes töötavatele inimestele ka muu töölepinguga töötavad inimesed, kes täidavad avaliku halduse funktsioone.

2024. aastal oli Eestis selliseid inimesi Eurostati andmetel 37 100. Võrdluse tegemiseks arvutasin välja avalikus halduses töötavate inimeste osakaalu koguhõivest. Vältimaks tsüklilisi kõikumisi, võtsin aluseks 10 aasta (2015–2024)

11 Tervishoiu jätkusuutlikkus. Stsenaariumid aastani 2025. Arenguseirekeskus <https://arenguseire.ee/raportid/tervishoiu-jatkusuutlikkus-stsenaariumid-aastani-2035/>

keskmise osakaalu. Eestis oli see 6,1%. Leedus 6,3% ning Lätis 7,0%. Soome näitaja oli EL madalamaid ehk 4,7%, EL keskmine näitaja oli 7,1%. Kõige suurem oli avalikus halduses hõivatute osakaal Luxembourgis – 10,7%.

**Joonis 14.** Avaliku halduse hõive ja maksude osakaal SKP-st (10 aasta keskmised)



Allikas: Eurostat

Kui tuua siia võrdluseks maksude osakaal SKP-s, siis võib teha kaudseid järeldusi avaliku halduse efektiivsuse kohta. Teisisõnu, vaatame, millised on proportsioonid avaliku halduse funktsioone täitvate inimeste arvu ja teisalt riigieelarve kaudu ümberjaotatava raha hulga vahel. Näiteks Soome jagab oluliselt suurema osa oma SKP-st ringi oluliselt väiksema inimeste arvuga võrreldes näiteks Eestiga. Soomes on maksude osakaal SKP-st 10 aasta keskmisena 43%, meil 34%.

Et proportsioonid oleks paremini jälgitavad, tein lihtsa suhtarvu – hõivatute suhe maksude suhtesse ehk Eestis on see suhe 0,18 (6,1/33,6), EL keskmine on 0,17, Soomes on vastav suhe 0,11, Taanil 0,12, Itaaliale 0,13, Rootsil 0,17. Kõige kõrgem oli suhe Luxembourgis (0,27), Ungaris (0,25) ja Slovakkias (0,25). Vaata tabeli lisas. Arvestades seda statistikat, on meil tegelikult piisavalt ruumi, et vähendada avalikus halduses töötavate inimeste arvu, muutes sellega kogu süsteemi efektiivsemaks. Näiteks 10% avaliku halduse töökohtade kärpimine tähendaks 3700 töökohta sulgemist.

**5. Riigi eelarve esitamise formaat peaks olema lihtsam ja lühem.** Tulemuspõhise eelarve asemel peaks riigi eelarve formaat olema kulupõhine, et oleks konkreetselt näha, mis allikatest raha on tulnud ja millistele tegevustele kulunud. Tulemuspõhine eelarve võiks olla lisadokument, kus oleks välja toodud programmid. Tulemuspõhise eelarve miinus võimendab kahte negatiivset aspekti: raha päritolu ja konkreetset kulurida on keeruline kokku panna, sest kulud sumbuvad programmidesse ning tulubaasis segunevad välisrahad ning siseriiklikud vahendid.

Lihtne näide: kui me tahame mingis konkreetses valdkonnas vähendada tööjõukulusid, siis me tegelikult ei näe tänasest eelarve seletuskirjast, kui suur osa nendest kuludest tuleb välistest vahenditest ja kui suur osa sisemistest vahenditest (näiteks maksutulud).

Teine probleem, mis seondub tulemuspõhise eelarvega, seisneb sellise lähenemise viisi efektiivsuse mõõtmises. Loodud on terve süsteem erinevatest indikaatoritest, mis on oma olemuselt kohati väga formaalsed. Teoorias peaks olema võimalik nendega mõõta programmide efektiivsust. Samas puudub tagasiside süsteem ehk mis saab siis, kui mingil aastal jäävad mingid eesmärgid täitmata. Kas sellisel juhul tehakse muudatusi rahastamises? Kõrvaltvaataja jaoks jääb olukord segaseks ja pigem jääb mulje, et indikaatorite täitmisest või mitte-täitmisest järgmise aasta rahastus ei sõltu.

## Maksureform

Eesti riik oma elatustasemega kuulub täna kõrgema sissetulekuga riikide gruppi, nii nagu ka teised EL liikmesriigid. See tähendab ühtlasi seda, et Eesti maksusüsteem peab paratamatult muutuma keerulisemaks, et suurendada maksubaasi, sest vananev elanikkond tähendab ka suuremaid kulutusi sotsiaalkaitse ning tervishoiu süsteemidele. Lihtne maksusüsteem koos suhteliselt madala maksukoormusega ei kata täna enam ühiskonna vajadusi. Me oleme elanud teadmises, et lihtsuses peitub võlu ja see on Eesti konkurentsieelis teiste riikide ees. See võis ka nii olla, niikaua kui me teiste riikide all pidasime silmas oma lõunanaabreid või teisi Ida-Euroopa riike. Täna me enam ei räägi üleminekuriikidest või Ida-Euroopast. Me mängime kõik täna Euroopas ühes liigas, kui sporditermineid kasutada, ehk teiste sõnadega me konkureerime välisinvesteeringute osas Luxembourgigi ja Iirimaa. Vaadates Luxembourgigi majandusstruktuuri, siis näeme, et finantssektor annab kogu SKP-st märkimisväärselt suure osa. Hinnanguliselt kuskil 30%. Üks Luxembourgigi edu võtmeid on oma maksusüsteemi ning finantsregulatsioonide kohandamine selliseks, et see oleks sobilik suurtele US investeerimisfondidele. See ei tähenda ainult maksusoodustuste tegemist, vaid ka sellise süsteemi loomist, mis võimaldab USA fondidel oma Euroopas investeeritud raha sobitada USA maksusüsteemi. See omakorda ei tähenda USA maksusüsteemi kohandamist Euroopasse, vaid pigem selle eripäradega arvestamist. Kahtlemata muudab see Luxembourgigi süsteemi finants- ja maksukeskkonna keerulisemaks, kui ta muidu ilmselt oleks, aga vastutasuks on USA fondide investeeringud, mis on teinud Luxembourgist Euroopa olulise finantskeskuse. Eesti ei peaks kopeerima üks ühele seda mudelit, aga edasiminekuks oleks juba see, kui me mõistaksime, et lihtsus ei pruugi olla tõhus ning tõsta konkurentsivõimet. Pigem tõstab konkurentsivõimet teiste probleemide mõistmine ning neile lahenduste pakkumine, isegi kui see kogu süsteemi keerulisemaks muudab. Alustada võiks ka väikestest sammudest. Printsipi võiks olla lihtne: tuleb luua selline ettevõtetusvorm, mille tulu ei maksustata Eestis, vaid osanikud maksavad vastavalt oma koduriigi maksuseadustele erinevate tuluvormide ja majandustegevuste pealt. Inglise keeles on selle printsibi tähistuseks pass-through põhimõte. Eestis on loodud Usaldusühingu fondi institutsioon, aga see ei ole piisav, et olla atraktiivne näiteks suurtele USA

investeeringufondidele. Vaja on komplekssemat lahendust. Eesti riigi võimalus sellise skeemi puhul tulu teenida seisneb erinevate teenuste pakkumises ning riigilõivude kehtestamises erinevatele tehingutele jne.

Eelnev puudutas üldist maksusüsteemi filosoofiat ja selle muutmise vajadust, alljärgnevalt **konkreetsed ettepanekud tänase maksusüsteemi muutmiseks**

1. Maksusüsteemi muutmine otseste maksude osakaalu suurendamise suunas, kapitalimaksude osakaalu suurendamine
  - Kasumi maksustamine selle deklareerimise hetkel ehk ettevõtte tulumaksu kehtestamine ilma eranditeta
  - Üksikisiku tulumaksu muutmine progressiivseks
2. Maksubaasi suurendamine

Lihtsustamaks madalama sissetulekuga elanike toimetulekut, võiks kaaluda ka elementaarsete toiduainete käibemaksu erandit, nii nagu seda on tehtud praktiliselt kõikides EL liikmesriikides (v.a Eesti, Leedu ja Taani).

## Tootlikkuse tõstmine

Üheks innovatsiooni edendamise ebatraditsiooniliseks võimaluseks oleks miinimumpalga kiirem tõstmine piirkondades, kus keskmine palk on võrdne või kõrgem Eesti keskmisest palgast. Kaaluda võiks miinimumpalga tõstmist Harjumaal ja Tartumaal tegutsevate ettevõtete jaoks, näiteks 1300 eurole. Selline jõuline ja kiire kasv omaks kahesugust efekti. Oluliselt väheneks surve tuua sisse odavat tööjõudu ning madala tootlikkusega sektorites tekib tõsiseltvõetav surve automatiseerimisele ning digitaliseerimisele. Madala tootlikkusega ettevõtted on sunnitud muutuma efektiivsemaks ja tõstma oma toodete ja teenuste lisandväärtust või peavad oma tegevuse lõpetama. Samas säilitaksid ääremaad oma töökohad, võib-olla toimuks isegi kapitali liikumine keskusest välja. Sellel otsusel võivad olla ka tööturu mõttes negatiivsed aspektid, seetõttu nõuab see põhjalikku kaalumist.

Innovatsiooni ja tootlikkuse tõstmine riigi otseste abimeetmetega on vastuolus turumajanduse reeglitega, sest kui ettevõtte ei suuda luua innovatsioone ilma välise abita, siis ta teeb juba algusest peale midagi valesti. Kunstliku eelise loomine läbi otsetoetuste ja subsiidiumite vähendab ettevõtete konkurentsivõimet. Kui projektide kirjutamine ning toetuste taotlemine on ainus viis, kuidas ettevõtte saab tegutseda, siis see ei ole turumajandus ega ka ettevõtlus.

Traditsioonilise meetmena tootlikkuse tõstmisel tuuakse välja teadus- ja arendustegevuste rahastamine. Eespool olen viidanud konkurentsivõime tõstmise töörühma raportile ning seal toodud andmetele. Nende järgi on Eesti avaliku sektori T&A kulud oluliselt kõrgemad kui lõunanaabritel. Samas on Leedu ja Läti majanduskasv kõrgem kui Eesti majanduskasv. Leedu eripärad on eespool samuti välja toodud. Võrreldes Lätiga peame tunnustama, et oodatud majanduslikku efekti ei ole kõrgemad T&A kulud Eestile andud. Pigem oleme

lugenud ajakirjandusest, kuidas Eesti investorid viivad oma investeeringud Lätti. Miks me ei näe Eestis siis kiiremat majanduskasvu kui Lätis? Põhjusi on ilmselt palju ja tegemist ei ole ainult ühe teguriga. Eestis ei ole näiteks töötavat süsteemi suurinvesteeringute kooskõlastamise kiirmenetluseks (n-ö rohelise tule või koridori süsteemi). Lätis on. Fundamentaalne probleem on teadusasutuste ja erasektori koostöö ja kuigi sellest on aastaid räägitud, mingit olulist läbimurret selles valdkonnas ei ole toimunud. Tegemist on üldisema probleemiga, sellel on pikemalt peatunud ka M. Draghi oma konkurentsivõime raportis.

## Noorte töötuse vähendamine

Rääkides noorte tööpuudusest, siis üheks viisiks, kuidas vähendada NEET noorte osakaalu, on kindlasti tööturu regulatsioonide leevendamine ning kaaluda võiks ka miinimumpalga diferentseerimist, et vähese töökogemusega noort inimest oleks võimalik palgata odavamalt, kui sama tööd tegevat kogenud töötajat. Eesti tingimustes aitaks kahtlemata ka suunatud keeleõpe ja kaaluda võiks ka põhihariduse nõude eemaldamist kaitsevække astumise eeltingimusena, kui isik on vanuses 20 või rohkem. Vaimset ja füüsilist kõlblikkust saaks kontrollida vastava komisjoniga.

Teiste riikide kogemust hinnates ja traditsioonilisi poliitikameetmeid kasutades rõhutatakse praktikapõhist kutseharidust, aktiivseid tööturu meetmeid, palgasubsiidumeid ettevõtjatele, noorte garantiid (tagada 4 kuu jooksul pärast kooli lõpetamist koolitus või tööpakkumine) ning üldiseid sotsiaalpoliitika meetmeid ning ennetustegevust. Sageli on NEET põhjusteks vaesus, noorte riskikäitumine, perekäitumine, migratsioonitaust ning vaimse tervise probleemid.

## Regionaalse ebavõrdsuse vähendamine

Ettepanek on Eesti jagamine kaheks Euroopa Liidu NUTS 2 taseme regiooniks – Pealinna regioon (Harjumaa koos Tallinnaga) ja Ülejäänud Eesti. Eesti võiks pöörduda erandi taotlemiseks Euroopa Komisjoni poole ja nii võiks Eesti juba järgmisel EL eelarve perioodil olla regionaalselt kaheks piirkonnaks jaotatud.

See oleks väga selge regionaalpoliitilise suunitlusega samm. Võimaldaks läbi EL toetuskeemide vähendada regionaalseid erinevusi Eestis. Motiveeriks hoopis rohkem investeerima väljapoole Harjumaad, sest Euroopa ühtekuuluvusfondide toetuste eraldamisel sõltub omapoolne rahastus sellest, milline on rahastatava regiooni tulutase ehk SKP elaniku kohta.

Euroopa Liidu ühtekuuluvuspoliitikas jaotatakse regioonid kolme rühma: enam arenenud regioonid, kus SKP elaniku kohta on üle 90% EL-i keskmisest, üleminekuregioonid – SKP 75–90%, vähem arenenud, kus SKP elaniku kohta on alla 75% EL keskmisest. Sõltuvalt regiooni tulutasemest on määratletud ka

maksimaalne EL poolse toetuse määr, mis on enam arenenud regioonidel 40%, siirderegioonidel 60% ja vähem arenenud regioonidel 85%.

Käesoleval rahastusperioodil kuulus Eesti tõenäoliselt tervikuna keskmise arenguga regioonide hulka. Seda tänu pikale majanduskriisile ning välistele negatiivsetele šokkidele. On reaalne võimalus, et Tallinna kõrge SKP viib Eesti keskmise taseme mõne aasta pärast üle 90% ja Eesti võimalus saada EL regionaalse arengu vahendeid väheneb oluliselt.

Praeguseks hetkeks on vaid Eesti ja Läti need, kellel ei ole NUTS 2 tasemel regionaalset liigendatust (lisaks ka väikesed saareriigid ning Luxembourg). Teistel riikidel on pealinna ümber paiknev piirkond omaette regioon, näiteks ka Sloveenias kui Eestiga võrreldava rahvaarvuga riigis, seal on riik jagatud samuti kaheks regiooniks. Leedu tegi otsuse kaheks NUTS 2 taseme regiooniks (Vilniuse piirkond ja muu Leedu) jaotamise kohta 2016. aastal.

## Eesti toidujulgeoleku tagamine

Alljärgnev alapunkt esitab praktiliselt muutmatul kujul E. Tergi poolt läbi viidud küsitluse tulemusena saadud ekspertgrupi hinnanguid EL ühisele põllumajanduspoliitikale (ÜPP) ja selle sobivuse kohta Eestis. Ettepanekud on võetud Konkurentsivõime ekspertkogu raportist Riigikogule, septembris 2025.

- Eesti põllumajanduses võetakse liigselt eeskuju Lääne-Euroopa tiheda asustuse ja suure põllumajandusliku keskkonnakoormusega maade praktikast. Eestis on asustus hõredam ning ka põllumajanduse keskkonnakoormus väiksem ja hajutatum. Seetõttu on mitmed normid ja nõuded Eesti jaoks põhjendamatult ranged.
- EL-is on põllumajandustoetused aja jooksul ulatuslikult lahti seotud toodangumahust, et vähendada põllumajanduse keskkonnamõju ja toetada maaelu sotsiaalseid eesmärke. Uues julgeolekuolukorras on arvatavasti vaja liikuda toetuste toodangumahtudega taassidumise suunas, täpsustades seejuures, millise toodanguliigi tootmispotentsiaali säilitamine on toidujulgeoleku seisukohalt esmaoluline.
- Põllumajandustoetused peaksid Eestis senisest enam keskenduma tootmise efektiivsuse tõstmisele. Ainuüksi pindalatoetus (nn hektari-toetus) seda ei taga.
- Ei ole otstarbekas lahendada maapiirkondade regionaalseid ja sotsiaalseid probleeme suuresti põllumajandustoetuste kaudu; tuleks kasutada rohkem regionaalpoliitika eelarvet.
- Väga oluline on tuua põllumajandusse uusi noori tegijaid, aga vastavad toetused peaksid olema laiemad, mitte suunatud vaid noortele talunikele. Raporti andmetel on põllumajandusettevõtja keskmine vanus 57 eluaastat.

- Nenditi ka, et Eesti põllumajandus on n-ö dualistlik: ühel pool on suure efektiivsusega suured eksporttoodangut tootvad piimafarmid ja suurtel pindadel teraviljakasvatajad, teisel pool aga arvukas hulk muid põllumajandusettevõtjaid, kelle tegevuse efektiivsus ei ole kaugeltki rahuldav. Seetõttu on olnud põhjendatud otsetoetuste osaline (18% eelarvest) ümberjaotamine väiksematele (alla 69 ha) majapidamistele. Samas selleks, et väheste noortega väikesed ja keskmised põllumajandusettevõtted saaksid korralikult järje peale, tuleb muuta ka toetuste struktuuri: need peaksid edendama nii põllumajandustegevuse jätkamist kui ka tõstma tootmise efektiivsust.

Raport toob ka välja, et Eesti ÜPP strateegiakava on „rohelisem“, kui nõutud. 20% miinimumlävendi asemel eraldatakse Eestis otsetoetusest 28% (279 miljonit eurot) ökokavadele ning nn teise samba rahastusest (EAFRD) läheb 38% (231 miljonit eurot) sellistele eesmärkidele nagu elurikkuse kaitse, loodusvarade tõhusam kasutamine, kliimamuutuste leevendamine ja nendega kohanemine ning loomade heaolu. Suurenevad toetused mahepõllumajandusele.

## Konkurentsi ja efektiivsuse nõukoja ettepanekud

Peaministri juurde loodud nõukoda on teinud palju ettepanekuid bürokraatia vähendamiseks. Toon välja mõne olulisema.

- Kiirendada detailplaneeringu menetlust, lihtsustades reegleid ning asendades kooskõlastamise nõue teavituse nõudega. Kehtestada planeeringute ja lubade menetlemisele konkreetset ja siduvad tähtajad.
- Hinnata kõikides õigusaktides audiitorkontrollide nõude vajalikkust ja vähendada audiitorkontrolli nõudeid olukordades, kus need ei ole proportsionaalsed nõude täitmisega, toetuse suurusega ega riskitasemega.
- Vähendada ettevõtete halduskoormust EL kestlikkuse direktiivi rakendamisel. Peatada kõik tegevused selleks ajaks, kui EL ei ole teinud poliitilisi otsuseid, kuidas uues globaalses situatsioonis edasi tegutseda.
- EL direktiivide ja regulatsioonide rakendamisel Eestis tuleks lähtuda alati miinimumnõuetest.
- Kriitiliselt hinnata statistikaametile esitatavate ettevõtluse andmete otstarbekust, mittevajalikest andmetest loobuda ning vähendada ettevõtete halduskoormust.
- Koostada ühtne positiivne loetelu andmetöötlustoimingutest, mida peetakse alati õigustatud huviks isikuandmete kaitse üldmääruse (GDPR) kohaselt.

# Demograafia ja julgeolekuteemaga seotud ettepanekud

## Julgeolek

Julgeoleku küsimus on väga otseselt seotud kolme teguriga. Esiteks, milline on Eesti võimekus finantseerida kaitsekulutusi ning kuidas riik suudab kodumaise kaitsetööstuse arengule kaasa aidata. Kaitsetööstus on mastaabil põhinev äritegevus ja ilma partnerriikide tellimusteta ei ole võimalik sellel elujõuliseks muutuda. Eesti riigi enda võimekusest relvastust ja seadmeid tellida ei piisa. Riik saab aidata taristu väljaarendamisega, maksusoodustustega, roheline koridori loomisega välisinvesteeringutele. Sellega suures osas ka riigi roll piirdub.

Teiseks oluliseks julgeoleku tõhustamise võimaluseks on regionaalpoliitika. Kui riik suudaks tekitada taristu, mis suunaks inimesi ja ettevõtteid liikuma välja suurtest keskustest. Kui jätkub tänane trend ja inimesed liiguvad ääremaalit ära keskustesse, on julgeolek kahes plaanis ohustatud. Meil ei ole enam piisavalt „silmapaare“ kohapeal, kes raporteeriks näiteks intsidentidest piiril. Lisaks on hajaasustuse tingimustes palju lihtsam organiseerida ka vastupanu võrreldes tihedalt asustatud linnaga, mis on haavatavam erinevatele diversioonitegevustele.

Kolmandaks on julgeoleku seisukohast väga oluline demograafiline olukord, sest kui rahvastik kahaneb, siis ei ole meil tulevikus enam kedagi, kes kaitseks eesti keele ja kultuuri säilimist läbi aegade, kaitsevääkõlblikke noori lihtsalt ei ole piisavalt. Rääkimata sellest, et keda me siis kaitsma hakkame, kui me rahvana lihtsalt hääbume.

Seega järgnevas osas ma keskendun demograafiaga seotud ettepanekutele

## Demograafia

### Eluaseme kättesaadavuse parandamine.

- Vanemahüvitise korruga väljavõtmise võimaldamine, et tagada eluasemelaenu omaosaluse sissemakse
- Kolmanda lapse sünni puhul osa või täies mahus eluasemelaenu kustutamine

### Regionaalpoliitika

NUTS 2 piirkondade erandi taotlemine Eestile. Pikemalt kirjeldatud eespool.

### Maksud

- Tulumaksusoodustus lasterikastele peredele
- Abikaasade ühisdeklaratsiooni esitamise taastamine

- Kehtestada diferentseeritud sotsiaalmaks. Sisuliselt diferentseerime sotsiaalmaksu 20% osa, mis mõeldud vanaduspensioni finantseerimiseks. Kellel kolm või enam last, maksavad 10%, kahelapselised pered 20%, ühe lapsega pered 25% ning lastetud pered 30%. Toodud arvud on illustratiivsed. Täpsem jaotus vajaks konkreetset läbiarvutust. Põhimõtte on selles, et kokkuvõttes ei tohiks kogu sotsiaalmaksust laekuv summa väheneda, pigem võiks natuke suurenedada.

### Pensionisüsteem

- Duaalse pensionisüsteemi loomine. Lasterikaste perede töötasu läheb eraldi pensionifondi. Sellest hakatakse maksma neile ka I samba pensioni.
- Pensionisüsteemi erastamine. I samba pension sõltub pereliikmete sotsiaalmaksu suurusest. Piltlikult öeldes sõltub vanemate I samba pension sellest sotsiaalmaksust, mida nende lapsed maksavad. Süsteemi solidaarsuse tagab miinimumpension, mis katab näiteks teatud koefitsiendiga toimetuleku kulud
- Riigipoolne II samba toetuse lõpetamine
- I samba pensioni suurus sõltub lastelaste arvust
- Pensioniea tõstmise kiirendamine. Kaks versiooni:
  1. Toome pensioniea tõstmise varasemaks, ehk seome pensioniea ja keskmise eluea muutmise varasemaks võrreldes sellega, mis täna planeeritud.
  2. Kaks rohkem „kastist välja” ehk radikaalsemat versiooni:
    - Fikseerime pensionile jäävate inimeste arvu kaheks-kolmeks aastaks.  
Kui pensionid tõusevad, siis see tähendab, et pensioniiga tuleks vastavalt sellele ka tõsta. Kokkuvõttes pensionäride arv jääb samaks ja olemasolevate pensionäride heaolu kasvab.
    - Fikseerime pensionite kogukulu kaheks-kolmeks aastaks. Reguleerime pensioniiga selliselt, et pensionäride arv väheneb ja olemasolevate pensionäride heaolu kasvab. Erinevus esimesest versioonist seisneb selles, et pensioniea tõstmine on järsem.

**KOKKUVÕTTES** võib öelda, et viimaste aastate jooksul on erinevate ekspertkogude, mõttekodade, liitude ning teadlaste poolt tehtud arvukalt ettepanekuid Eesti majanduse edendamiseks ja konkurentsivõime tõstmiseks. Meil ei ole vaja leiutada jalgratast, on vaja poliitilist tahet ja suuremate muutuste puhul ka erakonnaüleseid kokkuleppeid, et asjalikud ettepanekud ellu viia. Puudu ei ole teadmistest, vaid pigem poliitilisest tahtest ja kompromissivallmidusest.

# Kasutatud kirjandus

- Arenguseire Keskus (2025). Tervishoiu jätkusuutlikkus. Stsenaariumid aastani 2035. Raport. Tallinn: Arenguseire Keskus
- Draghi, M. (2024) The future of European competitiveness, European Commission
- Empowering the Single Market to deliver a sustainable future and prosperity for all EU Citizens, mai 2024
- Europea Commission (2024) 2024 Ageing Report. Economic and Budgetary Projections for the EU Member states (2022–2070) Institutional Paper 279, aprill 2024
- Garicano, L., Holmström B. Petit N. (2025) The Constitution of Innovation. A New European Renaissance, november 2025
- IMF (2025) Republic of Estonia 2025 Article IV consultation, press release and Staff report, juuli 2025
- Kaasik, Ü., Männasoo, K., Varblane, U. Eesti majanduse olukord ja väljavaated 2025. Konkurentsivõime eksperdikogu raport Riigikogule. Tallinn: Riigikogu Kantselei.
- Letta, E. (2024) Much More Than a Market – Speed, Security, Solidarity.
- OECD (2024) Economic Surveys. Estonia, mai 2024
- Sõstra, K. (2023) Mis mõjutab noorte NEET-staatusesse langemist? Statistikaamet, 2023
- Varblane, U., Eamets, R., Anger-Kraavi, A., Eerma, D. (2024). Eesti majanduse arengut toetavate ettepanekute analüüs. Uuring. Tallinn: Arenguseire Keskus

## LISA

Avalikus halduses hõivatud ja maksude osakaal SKP-st (2015–2024 aastate keskmine)

	Avaliku halduse hõive koguhõivest	Maksude osakaal SKP-st	Hõive/maksude osakaal
EL – 27	7,1	40,8	0,17
Soome	4,7	43,1	0,11
Iirimaa	5,0	22,2	0,23
Rumeenia	5,2	27,3	0,19
Itaalia	5,3	42,3	0,13
Taani	5,5	46,4	0,12
Sloveenia	6,0	38,4	0,16
Eesti	6,1	33,6	0,18
Leedu	6,3	31,2	0,20
Holland	6,4	39,3	0,16
Tšehhi	6,5	34,8	0,19
Poola	6,7	35,5	0,19
Portugal	6,7	37,1	0,18
Austria	6,8	43,4	0,16
Hisaania	6,9	36,0	0,19
Läti	7,0	32,8	0,21
Horvaatia	7,0	37,9	0,18
Malta	7,0	29,8	0,23
Bulgaaria	7,2	30,1	0,24
Rootsi	7,4	43,8	0,17
Saksmaa	7,4	40,9	0,18
Küpros	8,5	35,8	0,24
Belgia	8,5	46,0	0,18
Slovakkia	8,6	34,5	0,25
Prantsusmaa	8,8	47,2	0,19
Kreeka	9,0	41,7	0,22
Ungari	9,2	36,4	0,25
Luxembourg	10,7	39,8	0,27

Allikas: Eurostat

**Raul Eamets** töötab 2023. aasta lõpust Bigbanki peaökonomistina. Sellele eelnevalt on ta töötanud 37 aastat Tartu ülikoolis, sellest viimased 18 a makroökonomika professorina. Tema akadeemilised huvid olid seotud rändega, tööturuga, hariduse ja tööturu seostega ning Eesti makromajanduslike arengutega, kui ainult olulisemaid valdkondi nimetada. Kokku on tal ilmunud üle 150 teaduspublikatsiooni ning tema juhendamisel on kaitsnud 9 doktoranti. Pikemalt on ta ennast täiendanud Kopenhaagenis, Londonis, Bonnis, Berliinis ja Aarhuses. Ta oli 9 aastat (2014–2023) Eesti Eelarvenõukogu esimees, 2009–2024 Bigbanki nõukogu liige ning 2004–2009 Eesti Panga nõukogu liige.

Täna keskendub ta erinevatele makroökonomika teemadele, analüüsides lisaks Eesti majanduse arengule ka meie naabrite majanduse olukorda. Ühtlasi tegeleb ta lisaks jooksva majandusolukorra analüüsile veel majandusprognosidega ning osaleb panga strateegiliste arengute aruteludel. Viimase kahe aasta jooksul on tal ilmunud üle 200 arvamust ja ülevaateartikli nii online-meedias kui paberväljaannetes, peamiselt Eestis, aga lisaks ka Lätis, Leedus ja Bulgaarias.

---

Raporti tellis MTÜ Põhimõtte Koda.  
Täname abi eest Jaan Tõnissoni Postimehe Fondi ja Postimehe raamatukirjastust.

Keeletoimetaja Lea Arme  
Kujundaja Kalle Müller  
Kujunduskontseptsioon: Karl-Kristjan Nigesen

Väljaande autoriõigus:  
Raul Eamets ja MTÜ Põhimõtte Koda, 2026

Raportis toodud andmetele ja tekstis toodud soovitudele ja järeldustele palume viidata. Viitamisel kasutada formaati:  
R. Eamets (2026) Eesti majandus globaalsete tõmbetuulte käes. Raport. Tallinn: Põhimõtte Koda.

Kõik õigused on kaitstud. Selle raporti ühtegi osa ei tohi reprodutseerida ega edastada ühelgi kujul ega ühegi vahendiga ilma autoriõiguse omaja kirjaliku loata.

ISBN 978-9908-50-096-6 (pdf)  
ISSN (Põhimõtte Koda raportid ja mõttepaberid) 3125-5302